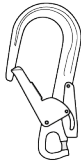


MGO OPEN 60

CE 0082

EN 362:2004

ERC
TPTC019/2011



Gated directional connector
Connecteur directionnel ouvrable

WARNING / ATTENTION

Activities involving the use of this equipment are inherently dangerous. You are responsible for your own actions and decisions.

Before using this equipment, you must:
- Read and understand all Instructions for Use.
- Get specific training in its proper use.
- Become acquainted with its capabilities and limitations.

- Understand and accept the risks involved.



FAILURE TO HEED ANY OF THESE WARNINGS MAY RESULT IN SEVERE INJURY OR DEATH.

Les activités impliquant l'utilisation de cet équipement sont par nature dangereuses. Vous êtes responsable de vos actes, de vos décisions et de votre sécurité.

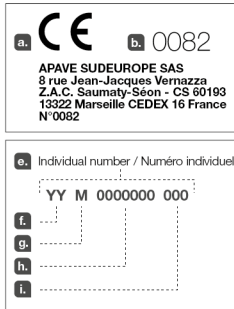
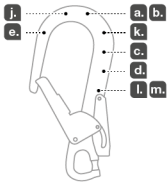
Avant d'utiliser cet équipement, vous devez :
- Lire et comprendre toutes les instructions d'utilisation.
- Vous former spécifiquement à l'utilisation de cet équipement.

- Vous familiariser avec votre équipement, apprendre à connaître ses performances et ses limites.
- Comprendre et accepter les risques induits.



LE NON-RESPECT D'UN SEUL DE CES AVERTISSEMENTS PEUT ÊTRE LA CAUSE DE BLESSURES GRAVES OU MORTELLES;

Traceability and markings / Traçabilité et marquage



PETZL.COM



Warning symbols
Panneaux d'alertes



PETZL
F-38920 Croles
Cédex 105A
PETZL.COM
ISO 9001
© Petzl

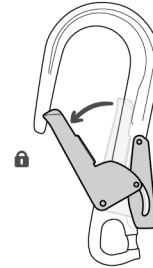
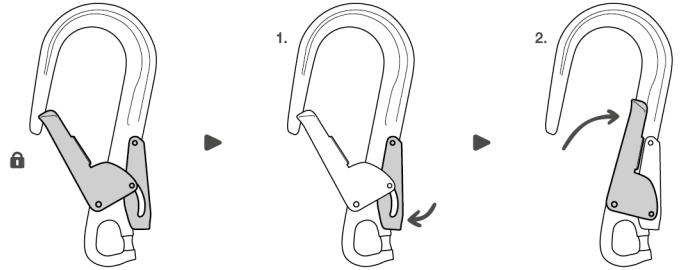


Sustaining our Community
Au service de la Communauté
FONDATION-PETZL.ORG

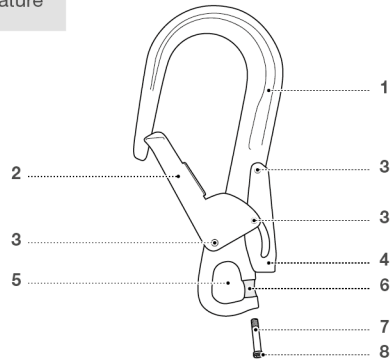
1. Field of application (text part) Champ d'application (partie texte)



Opening/closing Ouverture / Fermeture



2. Nomenclature



3. Inspection, points to verify Contrôle, points à vérifier

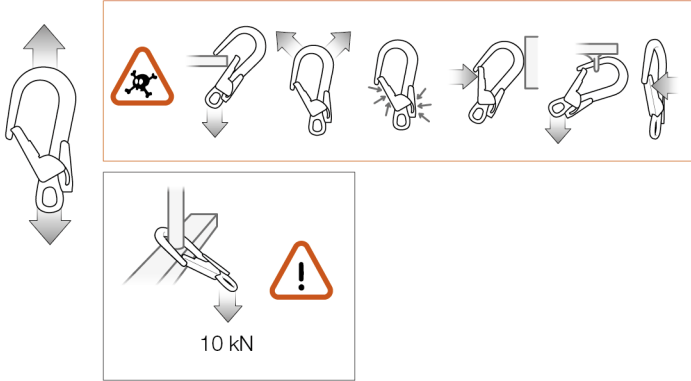


PPE checking
Vérification EPI
PETZL.COM

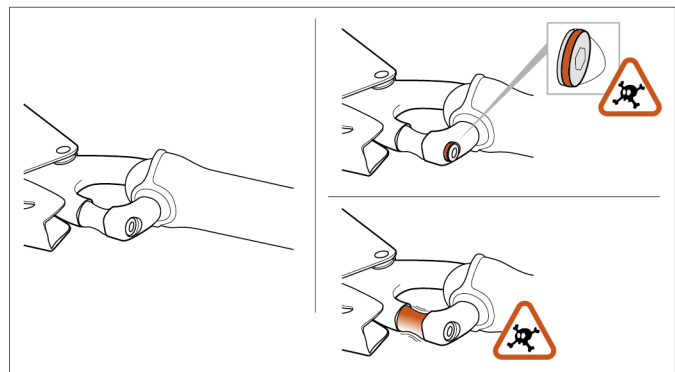
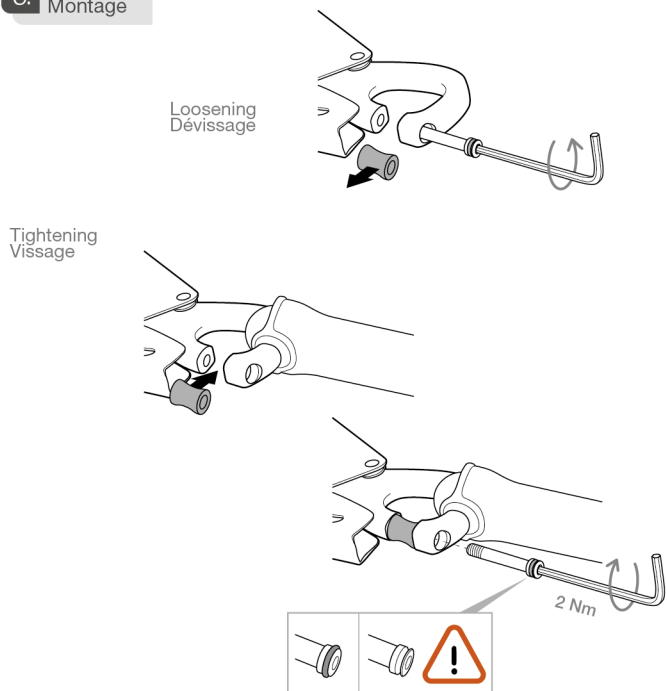


4. Compatibility (text part)
Compatibilité (partie texte)

5. Carabiner positioning
Positionnement du connecteur



6. Mounting
Montage



7. Additional information
Informations complémentaires

A. Lifetime / Durée de vie

unlimited
illimitée

B. Acceptable T°
T° tolérées

+ 80°C / + 176°F
- 40°C / - 40°F

C. Precautions for use / Précautions d'usage



D. Cleaning / Nettoyage



E. Drying / Séchage

- + 30°C maxi.
+ 86°F maxi.



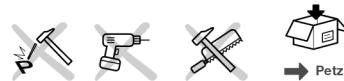
F. Storage - Transport
Stockage - transport



G. Maintenance
Entretien



H. Modifications - Repairs
Modifications - Réparations



I. FAQ - Contact
Questions - Contact



These instructions explain how to correctly use your equipment. Only certain techniques and uses are described.

The warning symbols inform you of some potential dangers related to the use of your equipment, but it is impossible to describe them all. Check Petzl.com for updates and additional information.

You are responsible for heeding each warning and using your equipment correctly. Any misuse of this equipment will create additional dangers. Contact Petzl if you have any doubts or difficulty understanding these instructions.

1. Field of application

Personal protective equipment (PPE) used for fall protection.

EN 352: 2004 connector - classes A/T (anchor/manufactured termination).

Auto-locking carabiner designed for activities with a risk of falls from height.

This product must not be pushed beyond its limits, nor be used for any purpose other than that for which it is designed.

Responsibility

WARNING

Activities involving the use of this equipment are inherently dangerous.

You are responsible for your own actions, decisions and safety.

Before using this equipment, you must:

- Read and understand all Instructions for Use.
- Get specific training in its proper use.
- Become acquainted with its capabilities and limitations.
- Understand and accept the risks involved.

Failure to heed any of these warnings may result in severe injury or death.

This product must only be used by competent and responsible persons, or those placed under the direct and visual control of a competent and responsible person.

You are responsible for your actions, your decisions and your safety and you assume the consequences of same. If you are not able, or not in a position to assume this responsibility, or if you do not fully understand the Instructions for Use, do not use this equipment.

2. Nomenclature

(1) Frame, (2) Gate, (3) Rivets, (4) Unlocking lever, (5) Gated attachment hole, (6) Spacer, (7) Screw, (8) O-ring.

Principal materials: aluminium.

3. Inspection, points to verify

Your safety depends upon the integrity of your equipment.

Petzl recommends a detailed inspection by a competent person at least once every 12 months (depending on current regulations in your country, and your conditions of usage).

Warning: your intensity of use may cause you to inspect your PPE more frequently. Follow the procedures described at Petzl.com. Record the results on your PPE inspection form: type, model, manufacturer contact info, serial number or individual number, dates: manufacture, purchase, first use, next periodic inspection; problems, comments, inspector's name and signature.

Before each use

Verify there are no cracks, deformation or corrosion (on the frame, rivets, gate, unlocking lever, spacer, screw and threads). Verify that the gate opens, and that it closes automatically and completely.

During use

Verify that the carabiner is always loaded on the major axis. Verify that the carabiner moves freely in the anchor to avoid any jamming. Avoid any pressure or rubbing that could unlock the gate or damage the gate and the unlocking lever.

It is important to regularly monitor the condition of the product and its connections to the other equipment in the system. Make sure that all items of equipment are correctly positioned with respect to each other.

4. Compatibility

Verify that this product is compatible with the other elements of the system in your application (compatible = good functional interaction).

Equipment used with your connector must meet current standards in your country (e.g. EN 355 energy absorber).

5. Mounting

Do the mounting in a suitable location to avoid losing the spacer or screw.

Make sure the O-ring is present on the screw. This O-ring helps prevent the screw from loosening, in case it is not properly tightened. If the O-ring is missing, contact Petzl after-sales service.

Tighten the screw well and verify there is no play in the spacer. The gated attachment hole is secure only if the spacer is closed and the screw completely tightened. Loading the MGO OPEN in any other way (e.g. with the screw poorly tightened) is dangerous and can reduce its strength.

The gated attachment hole of the MGO OPEN should only be used for semi-permanent installation (no frequent connection/disconnection).

6. Carabiner positioning

A carabiner is not indestructible.

A carabiner is strongest when loaded on the major axis, with the gate closed. Loading a carabiner in any other way (e.g. cantilever loading) is dangerous and reduces its strength.

7. Additional information

This product meets the requirements of Regulation (EU) 2016/425 on personal protective equipment. The EU declaration of conformity is available at Petzl.com.

- In a fall arrest system, the length of the connector affects the fall distance.
- You must have a rescue plan and the means to rapidly implement it in case of difficulties encountered while using this equipment.
- The anchor point for the system should preferably be located above the user's position and should meet the requirements of the EN 795 standard (12 kN minimum strength).
- In a fall arrest system, it is essential to check the required clearance below the user before each use, in order to avoid hitting the ground or an obstacle in case of a fall.
- Make sure that the anchor point is correctly positioned, in order to limit the risk and the length of a fall.
- A fall arrest harness is the only device allowable for supporting the body in a fall arrest system.
- When using multiple items of equipment, a dangerous situation can arise in which the safety function of an item of equipment can be affected by the safety function of another item of equipment.
- WARNING - DANGER: ensure that your products do not rub against abrasive or sharp surfaces.
- Users must be medically fit for activities at height. WARNING: inert suspension in a harness can result in serious injury or death.
- The Instructions for Use for each item of equipment used in conjunction with this product must be followed.
- The Instructions for Use must be provided to the user of this equipment, in the language of the country where the equipment is used.
- Make sure the markings on the product are legible.

When to retire your equipment:

WARNING: an exceptional event can lead you to retire a product after only one use, depending on the type and intensity of usage and the environment of usage (harsh environments, marine environments, sharp edges, extreme temperatures, chemicals...).

A product must be retired when:

- It has been subjected to a major fall (or load).
- It fails to pass inspection. You have any doubt as to its reliability.
- You do not know its full usage history.
- When it becomes obsolete due to changes in legislation, standards, technique or incompatibility with other equipment...

Destroy these products to prevent further use.

Icons:
A. Unlimited lifetime - B. Marking - C. Acceptable temperatures - D. Usage precautions - E. Cleaning - F. Drying - G. Storage/transport - H. Maintenance - I. Modifications/repairs (prohibited outside of Petzl facilities, except replacement parts) - **J. Questions/contact**

3-year guarantee

Against any material or manufacturing defect. Exclusions: normal wear and tear, oxidation, modifications or alterations, incorrect storage, poor maintenance, negligence, uses for which this product is not designed.

Warning symbols

1. Situation presenting an imminent risk of serious injury or death. 2. Exposure to a potential risk of accident or injury. 3. Important information on the functioning or performance of your product. 4. Equipment incompatibility.

Traceability and markings

a. Meets PPE regulatory requirements. Notified body performing the EU type examination - b. Number of the notified body responsible for the production control of this PPE - c. Traceability: datamatrix - d. Strength - e. Serial number - f. Year of manufacture - g. Month of manufacture - h. Batch number - i. Individual identifier - j. Standards - k. Read the Instructions for Use carefully - l. Model identification - m. Manufacturer address

Cette notice explique comment utiliser correctement votre équipement. Seuls certains usages et techniques sont présentés.

Les panneaux d'alerte vous informent de certains dangers potentiels liés à l'utilisation de votre équipement, mais il est impossible de tous les décrire. Prenez connaissance des mises à jour et informations complémentaires sur Petzl.com.

Vous êtes responsable de la prise en compte de chaque alerte et de l'utilisation correcte de votre équipement. Toute mauvaise utilisation de cet équipement sera à l'origine de dangers additionnels. Contactez Petzl si vous avez des doutes ou des difficultés de compréhension.

1. Champ d'application

Équipement de protection individuelle (EPI) contre les chutes de hauteur.

Conformes EN 362 : 2004 à classes A/T (ancrage/assurés manufactures).

Mousqueton à verrouillage automatique destiné aux activités présentant un risque de chute de hauteur.

Ce produit ne doit pas être sollicité au-delà de ses limites ou dans toute autre situation que celle pour laquelle il est prévu.

Responsabilité

ATTENTION

Les activités impliquant l'utilisation de cet équipement sont par nature dangereuses.

Vous êtes responsable de vos actes, de vos décisions et de votre sécurité.

Avant d'utiliser cet équipement, vous devez :

- Lire et comprendre toutes les instructions d'utilisation.
- Vous former spécifiquement à l'utilisation de cet équipement.
- Vous familiariser avec votre équipement, apprendre à connaître ses performances et ses limites.
- Comprendre et accepter les risques impliqués.

Le non-respect d'un seul de ces avertissements peut être la cause de blessures graves ou mortelles.

Ce produit ne doit être utilisé que par des personnes compétentes et avisées ou placées sous le contrôle visuel direct d'une personne compétente et avisée.

Vous êtes responsable de vos actes, de vos décisions et de votre sécurité et en assumez les conséquences. Si vous n'êtes pas en mesure d'assumer cette responsabilité, ou si vous n'avez pas bien compris les instructions d'utilisation, n'utilisez pas cet équipement.

2. Nomenclature

(1) Corps, (2) Doigt, (3) Rivets, (4) Levier de déverrouillage, (5) Trou de connexion ouvrable, (6) Entretoise, (7) Vis, (8) Joint.

Matériaux principaux : aluminium.

3. Contrôle, points à vérifier

Votre sécurité est liée à l'intégrité de votre équipement.

Petzl conseille une vérification approfondie, par une personne compétente, au minimum tous les 12 mois (en fonction de la réglementation en vigueur dans votre pays et de vos conditions d'utilisation). Attention, l'intensité de votre usage peut vous amener à vérifier plus fréquemment votre EPI. Respectez les modes opératoires décrits sur Petzl.com. Enregistrez les résultats sur la fiche de vie de votre EPI : type, modèle, coordonnées du fabricant, numéro de série ou numéro individuel, dates : fabrication, achat, première utilisation, prochains examens périodiques, défauts, remarques, nom et signature du contrôleur.

Avant toute utilisation

Vérifiez l'absence de fissures, déformations, corrosion (sur le corps, rivets, doigt, levier de déverrouillage, entretoise, vis, filetage). Vérifiez l'ouverture et la fermeture automatique complète du doigt.

Pendant l'utilisation

Vérifiez que le mousqueton travaille toujours selon le grand axe. Vérifiez que le mousqueton circule librement dans l'ancrage pour éviter tout coincement. Évitez toute pression ou frottement qui pourrait provoquer un déverrouillage du doigt ou endommager le doigt et le levier de déverrouillage.

Il est important de contrôler régulièrement l'état du produit et de ses connexions avec les autres équipements du système. Assurez-vous du bon positionnement des équipements les uns par rapport aux autres.

4. Compatibilité

Vérifiez la compatibilité de ce produit avec les autres éléments du système dans votre application (compatibilité = bonne interaction fonctionnelle).

Les éléments utilisés avec votre connecteur doivent être conformes aux normes en vigueur dans votre pays (absorbant d'énergie EN 355 par exemple).

5. Montage

Réalisez le montage dans un endroit adapté pour éviter de perdre l'entretoise ou la vis.

Assurez-vous de la présence du joint sur la vis. Ce joint évite la perte de la vis en cas de mauvais serrage. Si le joint est absent, contactez le SAV Petzl.

Serrez fermement la vis, vérifiez l'absence de jeu au niveau de l'entretoise. Le trou de connexion ouvrable est sûr uniquement si l'entretoise est fermée et la vis complètement vissée.

Solliciter le MGO OPEN de toute autre manière est dangereux et peut réduire sa résistance, par exemple avec la vis mal serrée. Le trou de connexion ouvrable du MGO OPEN doit être réservé à des connexions/déconnexions exceptionnelles.

6. Positionnement du mousqueton

Un mousqueton n'est pas indestructible.

Un mousqueton offre la résistance maximum dans le grand axe et doigt fermé. Solliciter un mousqueton de toute autre manière est dangereux et réduit sa résistance, par exemple en porte-à-faux.

7. Informations complémentaires

Ce produit est conforme au règlement (UE) 2016/425 relatif aux équipements de protection individuelle. La déclaration de conformité UE est disponible sur Petzl.com.

- Dans un système d'arrêt des chutes, la longueur du connecteur influe sur la hauteur de chute.
- Prévoyez les moyens de secours nécessaires pour intervenir rapidement en cas de difficultés.
- L'arrimage du système doit être de préférence situé au-dessus de la position de l'utilisateur et répondre aux exigences EN 795 (résistance minimum 12 kN).
- Dans un système d'arrêt des chutes, il est essentiel de vérifier l'espace libre requis sous l'utilisateur, avant chaque utilisation, afin d'éviter toute collision avec le sol, ou un obstacle, en cas de chute.
- Veillez à ce que le point d'arrimage soit correctement positionné, afin de limiter le risque et la hauteur de chute.
- Un harnais d'arête est le seul dispositif de préhension du corps qu'il soit permis d'utiliser dans un système d'arrêt des chutes.
- Un danger peut survenir lors de l'utilisation de plusieurs équipements dans laquelle la fonction de sécurité de l'un des équipements peut être affectée par la fonction de sécurité d'un autre équipement.
- ATTENTION DANGER, veillez à ce que vos produits ne frottent pas sur des matériaux abrasifs ou pièces coupantes.
- Les utilisateurs doivent être médicalement aptes aux activités en hauteur. ATTENTION, être suspendu et inerte dans un harnais peut déclencher des troubles physiologiques graves ou la mort.
- Les instructions d'utilisation définies dans les notices de chaque équipement associé à ce produit doivent être respectées.
- Les instructions d'utilisation doivent être fournies à l'utilisateur de cet équipement dans la langue du pays d'utilisation.
- Assurez-vous de la lisibilité des marquages sur le produit.

Mise au rebut :

- ATTENTION, un événement exceptionnel peut vous conduire à rebuter un produit après une seule utilisation (type et intensité d'utilisation, environnements d'utilisation : milieux agressifs, milieux marins, arêtes coupantes, températures extrêmes, produits chimiques...).
- Un produit doit être rebuté quand :
 - Il a subi une chute ou un effort important.
 - Le résultat des vérifications du produit n'est pas satisfaisant. Vous avez un doute sur sa fiabilité.
 - Vous ne connaissez pas son historique complet d'utilisation.
 - Quand son usage est obsolète (évolution législative, normative, technique ou incompatibilité avec d'autres équipements...).

Détruyez ces produits pour éviter une future utilisation.

Pictogrammes :

A. Durée de vie illimitée - B. Marquage - C. Températures tolérées - D. Précautions d'usage - E. Nettoyage - F. Séchage - G. Stockage/transport - H. Entretien - I. Modifications/repairs (interdites hors des ateliers Petzl, sauf pièces de rechange) - **J. Questions/contact**

Garantie 3 ans

Contre tout défaut de matière ou fabrication. Sont exclus : usure normale, oxydation, modifications ou retouches, mauvais stockage, mauvais entretien, négligences, utilisations pour lesquelles ce produit n'est pas destiné.

Panneaux d'alerte

1. Situation présentant un risque imminent de blessure grave ou mortelle. 2. Exposition à un risque potentiel d'accident ou de blessure. 3. Information importante sur le fonctionnement ou les performances de votre produit. 4. Incompatibilité matérielle.

Traçabilité et marquage

a. Conforme aux exigences du règlement EPI. Organisme notifié pour l'examen UE de type - b. Numéro de l'organisme notifié pour le contrôle de production de cet EPI - c. Traçabilité : datamatrix - d. Résistance - e. Numéro de série - f. Année de fabrication - g. Mois de fabrication - h. Numéro de lot - i. Identifiant individuel - j. Normes - k. Lire attentivement la notice technique - l. Identification du modèle - m. Adresse du fabricant

Tieto pokyny vysvetľujú, ako správne používať vaše vybavenie. Opísané sú len niektoré techniky a spôsoby použitia. Varujúci symboly upozorňujú na niektoré potenciálne nebezpečenstvo spojené s použitím vášho vybavenia, ale nie je možné uviesť všetky prípady. Navštívte Petzl.com a sledujte aktualizácie a doplnkové informácie. Vašou zodpovednosťou je venovať pozornosť každému upozorneniu a používať vaše vybavenie správnym spôsobom. Nesprávne použitie tohto vybavenia zvýši nebezpečenstvo. Ak máte akékoľvek pochybnosti alebo ťažkosti s porozumením návodu, kontaktujte firmu Petzl.

1. Rozsah použitia

Osobný ochranný prostriedok (OOP). EN 362: 2004 spojka triedy A / T (kotviaci prvok / priemyselné zakončenie). Karabína s automatickou poistkou zámku určená pre aktivity s nebezpečenstvom pádu z výšky. Zaťaženie tohto výrobku nesmie prekročiť uvedenú hodnotu pevnosti, výrobok nesmie byť používaný iným spôsobom, než na ktorý je určený.

Zodpovednosť

UPOZORNENIE Činnosti zahŕňajúce používanie tohto výrobku sú z podstaty nebezpečné. Za svoje konanie, rozhodovanie a bezpečnosť zodpovedáte sami.

Pred použitím tohto výrobku je nutné:

- Prečítať si a preštudovať celý návod na použitie.
- Nacvičiť správne používanie výrobku.
- Zoznámiť sa s možnosťami výrobku a s obmedzeniami jeho použitia.
- Pochopiť a prijať riziká spojené s jeho používaním.

Opomenutie či porušenie niektorého z týchto pravidiel môže viesť k vážnemu poraneniu alebo smrti.

Tento výrobok smie používať iba odborne spôsobilé a zodpovedné osoby, alebo osoby pod priamym vedením a dohľadom týchto osôb. Za svoje činy, rozhodnutia a bezpečnosť zodpovedáte sami a rovnako ste si vedomí možných následkov. Ak nie ste schopní, alebo nie ste v pozícii túto zodpovednosť prijať, alebo ak nerozumiете akejkoľvek z týchto inštrukcií, výrobok nepoužívajte.

2. Opis častí

(1) Telo karabíny, (2) Západka, (3) Nity, (4) Odisťovací páka, (5) Rozoberateľný pripojovací otvor, (6) Rozperka, (7) Skrutka, (8) O-krúžok.

Hlavné materiály: hliník.

3. Prehliadka, kontrolné body

Vaša bezpečnosť závisí na neporušenosti vášho vybavenia. Petzl odporúča hĺbkové revízie odborne spôsobilou osobou najmenej jedenkrát za 12 mesiacov (v závislosti na aktuálnej legislatíve vo vašej krajine, a na podmienkach použitia). Postupujte podľa krokov uvedených na Petzl.com. Výsledky revízie zaznamenajte vo vašom formulári pre revízie OOP: typ, model, kontakt na výrobcu, sériové alebo kusové číslo, dátum: výroby, predaja, prvého použitia, ďalšie periodické revízie; problémy, poznámky, meno a podpis inšpektora.

Pred každým použitím

Skontrolujte, nemá ak praskliny, deformácie, alebo znaky korózie (na tele, nitoch, západke, odisťovacie páke, rozperce, skrutky a závitoch). Preverte, či sa západka otvára a sama automaticky úplne uzatvára.

Počas používania

Kontrolujte, ak je karabína vždy zaťažená v hlavnej pozdĺžnej osi. Kontrolujte voľný pohyb karabíny v kotviacom bode, aby ste predišli jej vzpriechenie. Vyhňte sa akémukoľvek tlaku alebo odieraniu, ktoré by mohlo odistiť západku alebo poškodiť odisťovacie páku. Je dôležité pravidelne kontrolovať stav výrobku a jeho spojenie s ostatnými prvkami systému. Vždy sa presvedčte, ak sú všetky súčasti systému navzájom v správnej polohe.

4. Zlučiteľnosť

Overte si zlučiteľnosť tohto výrobku s ostatnými prvkami vášho systému pri danom použití (zlučiteľnosť = dobrá súčinnosť). Vybavenie používané s vašou karabínou musí spĺňať súčasné normy pre vašu krajinu (napr. EN 355 tlmič pádu).

5. Montáž

Inštaláciu vykonávajte na vhodnom mieste, kde nehrozí strata rozperky alebo skrutky. Skontrolujte, je ak na skrutke O-krúžok. Tento O-krúžok zabraňuje strate skrutky v prípade, keď nie je riadne dotiahnutá. Pokiaľ O-krúžok chýba, kontaktujte servisné centrum Petzl. Skrutku dobre dotiahnite a skontrolujte, či u rozperky nie je vôľa. Rozoberateľný pripojovací otvor je bezpečný len ak je rozperka uzavretá a skrutku riadne dotiahnutá. Zaťaženie karabíny MGO OPEN iným spôsobom (napr. S nedotiahnutým skrutkou) je nebezpečné a môže znížiť jej pevnosť. Rozoberateľný pripojovací otvor karabíny MGO OPEN by mal byť používaný pre dlhodobjšie inštaláciu (nie časté spájanie a rozpájanie).

6. Poloha karabíny

Karabína nie je nezničiteľná.

Karabína má najväčšiu pevnosť ak je zaťažená v jej hlavnej pozdĺžnej ose a má uzavretú západku. Zaťaženie akýmkoľvek iným smerom (napr. zaťaženie páčením) je nebezpečné a znižuje jej pevnosť.

7. Doplnkové informácie

- V systéme zachytenie pádu ovplyvňuje dĺžka karabíny dĺžku pádu.
- Musíte mať záchranný plán a prostriedky pre jeho rýchlu realizáciu v prípade problémov vyplývajúcich z používania tohto vybavenia.
- Kotviace zariadenia / bod by sa mal prednostne nachádzať nad polohou užívateľa a mal by spĺňať požiadavky normy EN 795

(minimálna pevnosť 12 kN).

- V systéme zachytenia pádu je dôležité pred použitím skontrolovať požadovanú voľnú hĺbku pod užívateľom, aby sa v prípade pádu predišlo náraze na prekážku, alebo na zem.
 - Skontrolujte správnu polohu kotviaceho bodu, aby bolo minimalizované nebezpečenstvo a dĺžka pádu.
 - Záchytný postroj je jediný povolený prostriedok na ochranu tela v systéme zachytenia pádu.
 - Ak používate rôzne časti výstroja, môže nastať nebezpečná situácia, v ktorej je zabezpečovacie funkcie jednej súčasti narušená funkcií ine súčasti výstroja.
 - POZOR, NEBEZPEČENSTVO: vyvarujte sa odieraniu tohto výrobku o drsné povrchy a ostré hrany.
 - Užívateľia vykonávajúci aktivity vo výškach a nad voľnou hĺbkou musí byť v dobrom zdravotnom stave.
- UPOZORNENIE: Nehybné zavesenie v postroji môže spôsobiť vážne zranenie alebo smrť.
- Je nutné dodržiavať pokyny na použitie každého prostriedku, ktorý je použitý v spojení s týmto produktom.
 - Návod na použitie musí byť dodaný užívateľovi v jazyku tej krajiny, v ktorej bude vybavenie používať.
 - Označenie produktu udržiavajte čitateľné.

Kedy vaše vybavenie vyradiť:

POZOR: niektoré výnimočné situácie môžu spôsobiť okamžité vyradenie výrobku už po prvom použití, to závisí od druhu, intenzite a prostredie, v ktorom je výrobok používaný (znečistené prostredie, ostré hrany, vysoké teploty, chemikálie, atď.). Výrobok musí byť vyradený ak: - Bol vystavený ťažkému pádu alebo veľkému zaťaženiu. - Neprejde periodickou prehliadkou. Máte akékoľvek pochybnosti o jeho spoľahlivosti. - Nepoznáte jeho úplnú históriu používania. - Sa stane zastaraným vzhľadom k legislatíve, normám, technikám alebo zlučiteľnosti s ostatným vybavením, atď. Takýto produkt znehodnoťte, aby ste zamedzili jeho ďalšie použitie.

Piktogramy:

A. Neobmedzená životnosť - B. Povolené teploty - C. Bezpečnostné opatrenia - D. Čistenie - E. Sušenie - F. Skladovanie / preprava - G. Údržba - H. Úpravy / opravy (zakázané mimo prevádzkarne Petzl, okrem výmeny náhradných dielov) - I. Otázky / kontakt

3 roky záruka

Na chyby materiálu a chyby vzniknuté vo výrobe. Nevzťahuje sa na vady vzniknuté: bežným opotrebením a roztrhnutím, oxidáciou, úpravami alebo opravami, nesprávnym skladovaním, nedostatočnou údržbou, nedbanlivosťou, nesprávnym použitím.

Varovné symboly

1. Situácia predstavujúca bezprostredné riziko vážneho poranenia alebo smrti. 2. Vystavenie potenciálnemu riziku úrazu alebo poranenia. 3. Dôležité informácie týkajúce sa fungovania alebo správania vášho výrobku. 4. Nezlučiteľnosť vybavenie.

Vysledovateľnosť a označovanie

a. Orgán kontrolujúce výrobu tohto OOP - b. Skúšobňa vykonávajúca certifikačnej skúšky CE - c. Vysledovateľnosť: označenie = číslo produktu + výrobné číslo - d. Pevnosť - e. Výrobné číslo - f. Rok výroby - g. Mesiac výroby - h. Sériové číslo - i. Identifikačné číslo individuálne kontroly - j. Normy - k. Pozorne čítajte návod na používanie - l. Identifikácia typu