



3 year guarantee



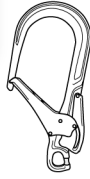
# MGO OPEN 110

CE 0082 EN 362 - 2004



TPTC019/2011

XF 494-2023: FZL-G-Q  
GB/T 23469-2009/A/T



Gated directional connector  
Connecteur directionnel ouvrable

## WARNING / ATTENTION

Activities involving the use of this equipment are inherently dangerous. You are responsible for your own actions and decisions.

Before using this equipment, you must:  
- Read and understand all Instructions for Use.  
- Get specific training in its proper use.  
- Become acquainted with its capabilities and limitations.  
- Understand and accept the risks involved.



FAILURE TO HEED ANY OF THESE WARNINGS MAY RESULT IN SEVERE INJURY OR DEATH.

Les activités impliquant l'utilisation de cet équipement sont par nature dangereuses. Vous êtes responsable de vos actes, de vos décisions et de votre sécurité.

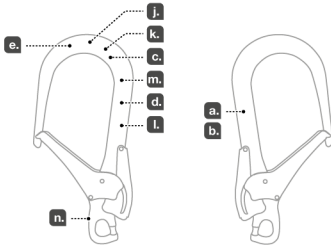
Avant d'utiliser cet équipement, vous devez :  
- Lire et comprendre toutes les instructions d'utilisation.  
- Vous former spécifiquement à l'utilisation de cet équipement.  
- Vous familiariser avec votre équipement, apprendre à connaître ses performances et ses limites.  
- Comprendre et accepter les risques induits.



LE NON-RESPECT D'UN SEUL DE CES AVERTISSEMENTS PEUT ÊTRE LA CAUSE DE BLESSURES GRAVES OU MORTELLES.

PRICE / PRIX

## Traceability and markings Traçabilité et marquage



**a.** **CE**  
QUINTIN CERTIFICATIONS  
825 route de Romans  
38150 SAINT ANTOINE L'ABBAYE  
France  
N°2927

**b.** 0082  
Apave Exploitation France SAS  
6 Rue du Général Audran  
92412 Courbevoie cedex  
France  
N°0082

**e.** Individual number / Numéro individuel  
YY M 0000000 000

**f.** \_\_\_\_\_  
**g.** \_\_\_\_\_  
**h.** \_\_\_\_\_  
**i.** \_\_\_\_\_

PETZL.COM



Latest version  
Dernière version



Other languages  
Autres langues



Technical tips  
Conseils techniques



PPE checking  
Fiche de contrôle EPI

Warning symbols  
Panneaux d'alertes



PETZL  
FR-38920 Crolles  
Cidex 105A  
PETZL.COM  
ISO 9001  
© 2024 Petzl  
Distribution



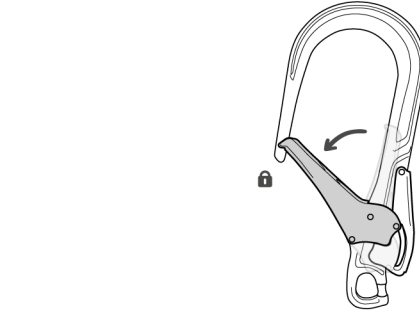
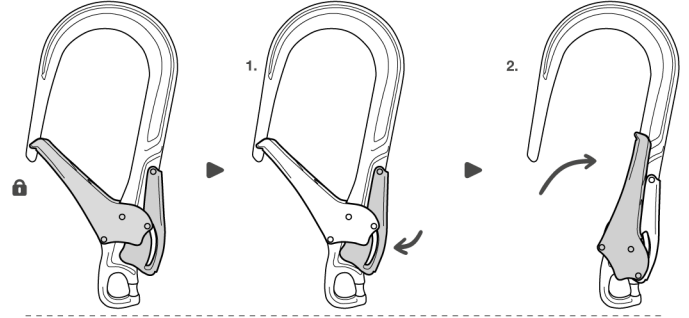
Sustaining our Community  
Au service de la Communauté  
FONDATION-PETZL.ORG



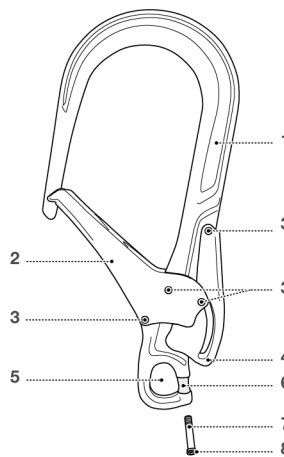
## 1. Field of application (text part) Champ d'application (partie texte)



## Opening/closing / Ouverture/Fermeture



## 2. Nomenclature



## 3. Inspection, points to verify Contrôle, points à vérifier



PPE checking  
Vérification EPI  
PETZL.COM

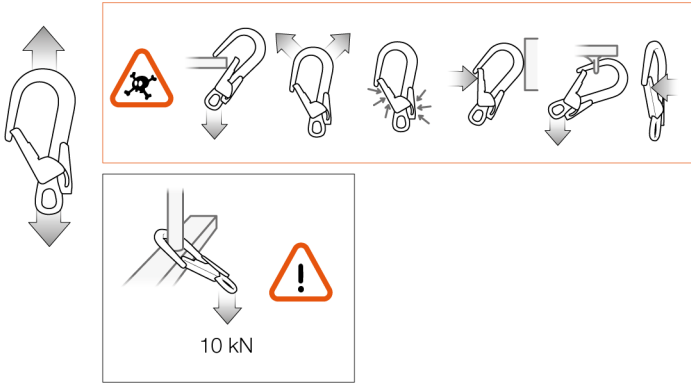


Téléchargez l'application  
Petzl pour faciliter  
le contrôle de vos EPI :  
Download the Petzl  
application to facilitate  
PPE inspections :



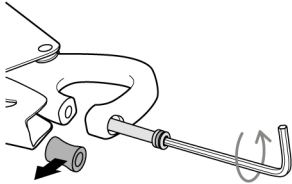
4. Compatibility (text part)  
Compatibilité (partie texte)

5. Carabiner positioning  
Positionnement du connecteur

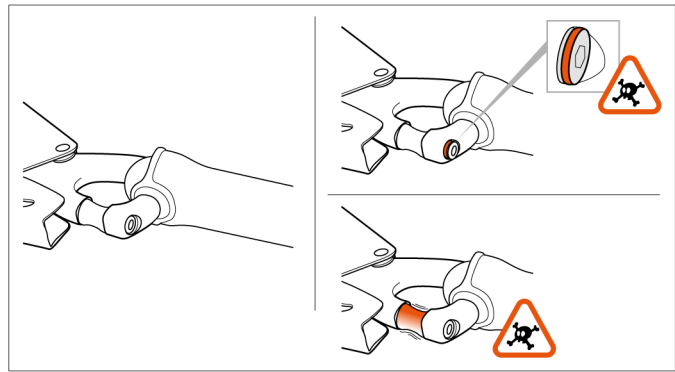
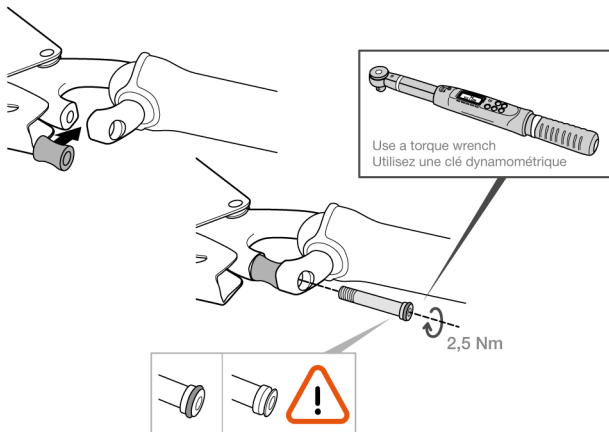


6. Mounting  
Montage

Loosening  
Dévissage



Tightening  
Vissage



7. Additional information  
Informations complémentaires

<p>A. Lifetime Durée de vie</p> <p> unlimited illimitée</p>	<p>B. Acceptable T° T° tolérées</p> <p> + 80°C / + 176°F - 40°C / - 40°F</p>	<p>C. Precautions for use Précautions d'usage</p> <p>   etc...</p>
<p>D. Cleaning / Nettoyage</p> <p> </p> <p>+ 30°C maxi. + 86°F maxi.</p>		<p>E. Drying / Séchage</p> <p> + 30°C maxi. + 86°F maxi.</p>
<p>F. Storage - Transport Stockage - transport</p> <p> </p>		<p>G. Maintenance Entretien</p> <p></p>
<p>H. Modifications - Repairs Modifications - Réparations</p> <p>    → Petzl</p>		<p>I. FAQ - Contact Questions - Contact</p> <p>  → <a href="http://petzl.com">petzl.com</a></p>

These instructions explain how to correctly use your equipment. Only certain techniques and uses are described.

The warning symbols inform you of some potential dangers related to the use of your equipment, but it is impossible to describe them all. Check Petzl.com for updates and additional information.

You are responsible for heeding each warning and using your equipment correctly. Any misuse of this equipment will create additional dangers. Contact Petzl if you have any doubts or difficulty understanding these instructions.

## 1. Field of application

Personal protective equipment (PPE) used for fall protection from height.  
EN 352: 2004 connector, classes A/T (anchor/manufactured termination).  
Auto-locking carabiner designed for activities with a risk of falls from height.  
This product must not be pushed beyond its limits, nor be used for any purpose other than that for which it is designed.

## Responsibility

### WARNING

**Activities involving the use of this equipment are inherently dangerous.**

**You are responsible for your own actions, decisions and safety.**

Before using this equipment, you must:

- Read and understand all Instructions for Use.
- Get specific training in its proper use.
- Become acquainted with its capabilities and limitations.
- Understand and accept the risks involved.

**Failure to heed any of these warnings may result in severe injury or death.**

This product must only be used by competent and responsible persons, or those placed under the direct and visual control of a competent and responsible person.  
You are responsible for your actions, your decisions and your safety and you assume the consequences of same. If you are not able, or not in a position to assume this responsibility, or if you do not fully understand the Instructions for Use, do not use this equipment.

## 2. Nomenclature

(1) Frame, (2) Gate, (3) Rivets, (4) Unlocking lever, (5) Gated attachment hole, (6) Spacer, (7) Screw, (8) O-ring.  
Principal materials: aluminium.

## 3. Inspection, points to verify

Your safety depends upon the integrity of your equipment.  
Petzl recommends a detailed inspection by a competent person at least once every 12 months (depending on current regulations in your country, and your conditions of usage).  
WARNING: your intensity of use may cause you to inspect your PPE more frequently. Follow the procedures described at Petzl.com. Record the results on your PPE inspection form: type, model, manufacturer contact info, serial number or individual number, dates: manufacture, purchase, first use, next periodic inspection; problems, comments, inspector's name and signature.

### Before each use

Verify the absence of any deformation, cracks, marks, wear or corrosion (on the frame, rivets, gate, unlocking lever, spacer, screw and threads). Verify that the gate opens, and that it closes automatically and completely.  
Make sure the screw is securely tightened (e.g. correct installation, lack of play).

### During use

Verify that the carabiner is always loaded on the major axis. Verify that the carabiner moves freely in the anchor to avoid any jamming. Avoid any pressure or rubbing that could unlock the gate or damage the gate and the unlocking lever.  
It is important to regularly monitor the condition of the product and its connections to the other equipment in the system. Make sure that all items of equipment are correctly positioned with respect to each other.

## 4. Compatibility

Verify that this product is compatible with the other elements of the system in your application (compatible = good functional interaction).  
Equipment used with your connector must meet current standards in your country (e.g. EN 355 energy absorber).

## 5. Carabiner positioning

### A carabiner is not indestructible.

A carabiner is strongest when loaded on the major axis, with the gate closed. Loading a carabiner in any other way (e.g. cantilever loading) is dangerous and reduces its strength.

## 6. Mounting

Carry out the mounting in a suitable location to avoid losing the spacer or screw.  
Make sure the O-ring is present on the screw. This O-ring helps prevent the screw from loosening in the event it is not properly tightened. If the O-ring is missing, contact Petzl after-sales service.

To ensure proper performance of your device, the screw must be correctly installed and tightened to the indicated torque. Using a torque wrench is the only way to verify that the tightening torque is correct.  
Verify there is no play in the spacer. The gated attachment hole is secure only if the spacer is closed and the screw completely tightened. Loading the MGO OPEN in any other way (e.g. with the screw poorly tightened) is dangerous and can reduce its strength.  
The gated attachment hole of the MGO OPEN should only be used for semi-permanent installation (no frequent connection/disconnection).

## 7. Additional information

This product meets the requirements of Regulation (EU) 2016/425 on personal protective equipment. The EU declaration of conformity is available at Petzl.com.  
- The carabiner must be connected to a closed attachment point.  
- In a fall-arrest system, the length of the connector affects the fall distance.  
- You must have a rescue plan and the means to rapidly implement it in case of difficulties encountered while using this equipment.  
- The anchor point for the system should preferably be located above the user's position and meet EN 795 requirements (12 kN minimum strength).  
- In a fall-arrest system, it is essential to check the required clearance below the user before each use, in order to avoid hitting the ground or an obstacle in the event of a fall.  
- Make sure that the anchor point is correctly positioned, in order to limit the risk and the length of a fall.  
- A fall-arrest harness is the only device allowable for supporting the body in a fall-arrest system.  
- When using multiple items of equipment, a dangerous situation can arise in which the safety function of an item of equipment can be affected by the safety function of another item of equipment.  
- WARNING - DANGER: ensure that your products do not rub against abrasive or sharp surfaces.  
- Users must be medically fit for activities at height. WARNING: inert suspension in a harness can result in serious injury or death.  
- The Instructions for Use for each item of equipment used in conjunction with this product must be followed.  
- The instructions for Use must be provided to the user of this equipment, in the language of the country where the equipment is used.  
- Keep the Instructions for Use in a permanent file for reference after removing them from the equipment.  
- Make sure the markings on the product are legible.

### When to retire your equipment:

WARNING: an exceptional event can lead you to retire a product after only one use (depending on the type and intensity of usage, and the environment of usage, for example: harsh environments, marine environments, sharp edges, extreme temperatures, chemicals).  
A product must be retired when:  
- It has exceeded its lifespan.  
- It has been subjected to a major fall or load.  
- It fails to pass inspection. You have any doubt as to its reliability.  
- You do not know its full usage history (e.g. an illegible product marking).  
- It becomes obsolete (for example, due to changes in legislation, standards, technique or incompatibility with other equipment).  
Destroy these products to prevent further use.

### Icons:

**A. Unlimited lifespan - B. Marking - C. Acceptable temperatures - D. Usage precautions - E. Cleaning - F. Drying - G. Storage/transport - H. Maintenance - I. Modifications/repairs (prohibited outside of Petzl facilities, except replacement parts) - J. Questions/contact**

## 3-year guarantee

Against any material or manufacturing defect. Exclusions: normal wear and tear, oxidation, modifications or alterations, incorrect storage, poor maintenance, negligence, uses for which this product is not designed.

## Warning symbols

1. Situation presenting an imminent risk of serious injury or death. 2. Exposure to a potential risk of accident or injury. 3. Important information on the functioning or performance of your product. 4. Equipment incompatibility.

## Traceability and markings

a. Meets PPE regulatory requirements. Notified body performing the EU type examination - b. Number of the notified body responsible for the production control of this PPE - c. Traceability: datamatrix - d. Strength - e. Serial number - f. Year of manufacture - g. Month of manufacture  
- h. Batch number - i. Individual identifier - j. Standards - k. Read the Instructions for Use carefully - l. Model identification - m. Manufacturer address - n. Supplier marking

Cette notice explique comment utiliser correctement votre équipement. Seuls certains usages et techniques sont présentés.

Les panneaux d'alerte vous informent de certains dangers potentiels liés à l'utilisation de votre équipement, mais il est impossible de tous les décrire. Prenez connaissance des mises à jour et informations complémentaires sur Petzl.com.

Vous êtes responsable de la prise en compte de chaque alerte et de l'utilisation correcte de votre équipement. Toute mauvaise utilisation de cet équipement sera à l'origine de dangers additionnels. Contactez Petzl si vous avez des doutes ou des difficultés de compréhension.

## 1. Champ d'application

Équipement de protection individuelle (EPI) contre les chutes de hauteur.  
Conformes EN 362 : 2004 connecteur, classes A/T (ancrage et/ou assimilé).  
Mousqueton à verrouillage automatique destiné aux activités présentant un risque de chute de hauteur.  
Ce produit ne doit pas être sollicité au-delà de ses limites ou dans toute autre situation que celle pour laquelle il est prévu.

## Responsabilité

### ATTENTION

**Les activités impliquant l'utilisation de cet équipement sont par nature dangereuses.**

**Vous êtes responsable de vos actes, de vos décisions et de votre sécurité.**

Avant d'utiliser cet équipement, vous devez :

- Lire et comprendre toutes les instructions d'utilisation.
- Vous former spécifiquement à l'utilisation de cet équipement.
- Vous familiariser avec votre équipement, apprendre à connaître ses performances et ses limites.
- Comprendre et accepter les risques impliqués.

**Le non-respect d'un seul de ces avertissements peut être la cause de blessures graves ou mortelles.**

Ce produit ne doit être utilisé que par des personnes compétentes et avisées ou placées sous le contrôle visuel direct d'une personne compétente et avisée.  
Vous êtes responsable de vos actes, de vos décisions et de votre sécurité et en assumez ses conséquences. Si vous n'êtes pas en mesure d'assumer cette responsabilité, ou si vous n'avez pas bien compris les instructions d'utilisation, n'utilisez pas cet équipement.

## 2. Nomenclature

(1) Corps, (2) Doigt, (3) Rivets, (4) Levier de déverrouillage, (5) Trou de connexion ouvrable, (6) Entretouze, (7) Vis, (8) Joint.  
Matériaux principaux : aluminium.

## 3. Contrôle, points à vérifier

Votre sécurité est liée à l'intégrité de votre équipement.  
Petzl conseille une vérification approfondie, par une personne compétente, au minimum tous les 12 mois (en fonction de la réglementation en vigueur dans votre pays et de vos conditions d'utilisation). Attention, l'intensité de votre usage peut vous amener à vérifier plus fréquemment votre EPI. Respectez les modes opératoires décrits sur Petzl.com. Enregistrez les résultats sur la fiche de vie de votre EPI : type, modèle, coordonnées du fabricant, numéro de série ou numéro individuel, dates : fabrication, achat, première utilisation, prochains examens périodiques, défauts, remarques, nom et signature du contrôleur.

### Avant toute utilisation

Vérifiez l'absence de déformations, fissures, marques, usures, corrosion (sur le corps, rivets, doigt, levier de déverrouillage, entretouze, vis, filetage). Vérifiez l'ouverture et la fermeture automatique complète du doigt.  
Vérifiez le serrage de la vis (par exemple, installation correcte, absence de jeu).

### Pendant l'utilisation

Vérifiez que le mousqueton travaille toujours dans le grand axe. Vérifiez que le mousqueton circule librement dans l'ancrage pour éviter tout coincement. Évitez toute pression ou frottement qui pourrait provoquer un déverrouillage du doigt ou endommager le doigt et le levier de déverrouillage.  
Il est important de contrôler régulièrement l'état du produit et de ses connexions avec les autres équipements du système. Assurez-vous du bon positionnement des équipements les uns par rapport aux autres.

## 4. Compatibilité

Vérifiez la compatibilité de ce produit avec les autres éléments du système dans votre application (compatibilité = bonne interaction fonctionnelle).  
Les éléments utilisés avec votre connecteur doivent être conformes aux normes en vigueur dans votre pays (absorbeur d'énergie EN 355 par exemple).

## 5. Positionnement du mousqueton

### Un mousqueton n'est pas indestructible.

Un mousqueton offre la résistance maximum dans le grand axe et doigt fermé. Solliciter un mousqueton de toute autre manière est dangereux et réduit sa résistance, par exemple en porte-à-faux.

## 6. Montage

Réalisez le montage dans un endroit adapté pour éviter de perdre l'entretouze ou la vis.  
Assurez-vous de la présence du joint sur la vis. Ce joint évite la perte de la vis en cas de mauvais serrage. Si le joint est absent, contactez le SAV Petzl.  
Afin d'assurer les bonnes performances de votre appareil, la vis doit être installée correctement et serrée au couple indiqué. Seule l'utilisation d'une clé dynamométrique permet de vérifier que le couple de serrage obtenu est correct.  
Vérifiez l'absence de jeu au niveau de l'entretouze. Le trou de connexion ouvrable est sûr uniquement si l'entretouze est fermée et la vis complètement vissée. Solliciter le MGO OPEN de toute autre manière est dangereux et peut réduire sa résistance, par exemple avec la vis mal serrée.  
Le trou de connexion ouvrable du MGO OPEN doit être réservé à des connexions/connexions exceptionnelles.

## 7. Informations complémentaires

Ce produit est conforme au règlement (UE) 2016/425 relatif aux équipements de protection individuelle. La déclaration de conformité UE est disponible sur Petzl.com.  
- Le mousqueton doit être connecté à un point d'attache fermé.  
- Dans un système d'arrêt des chutes, la longueur du connecteur influe sur la hauteur de chute.  
- Prévoyez les moyens de secours nécessaires pour intervenir rapidement en cas de difficultés.  
- L'amarrage du système doit être de préférence situé au-dessus de la position de l'utilisateur et répondre aux exigences EN 795 (résistance minimum 12 kN).  
- Dans un système d'arrêt des chutes, il est essentiel de vérifier l'espace libre requis sous l'utilisateur, avant chaque utilisation, afin d'éviter toute collision avec le sol, ou un obstacle, en cas de chute.  
- Veillez à ce que le point d'amarrage soit correctement positionné, afin de limiter le risque et la hauteur de chute.  
- Un harnais d'arrêt de chute est le seul dispositif de préhension du corps qu'il soit permis d'utiliser dans un système d'arrêt des chutes.  
- Un danger peut survenir lors de l'utilisation de plusieurs équipements dans laquelle la fonction de sécurité de l'un des équipements peut être affectée par la fonction de sécurité d'un autre équipement.  
- ATTENTION DANGER, veillez à ce que vos produits ne frottent pas sur des matériaux abrasifs ou pièces coupantes.  
- Les utilisateurs doivent être médicalement aptes aux activités en hauteur. ATTENTION, être suspendu et inerte dans un harnais peut déclencher des troubles physiologiques graves ou la mort.  
- Les instructions d'utilisation définies dans les notices de chaque équipement associé à ce produit doivent être respectées.  
- Les instructions d'utilisation doivent être fournies à l'utilisateur de cet équipement dans la langue du pays d'utilisation.  
- Conservez les instructions d'utilisation dans un dossier permanent pour pouvoir les consulter après les avoir retirées de votre équipement.  
- Assurez-vous de la lisibilité des marquages sur le produit.

### Mise au rebut :

ATTENTION, un événement exceptionnel peut vous conduire à rebuter un produit après une seule utilisation (par exemple, type et intensité d'utilisation, environnements d'utilisation : milieux agressifs, milieux marins, arêtes coupantes, températures extrêmes, produits chimiques).  
Un produit doit être rebuté quand :  
- Il a dépassé sa durée de vie.  
- Il a subi une chute ou un effort important.  
- Le résultat des vérifications du produit n'est pas satisfaisant. Vous avez un doute sur sa fiabilité.  
- Vous ne connaissez pas son historique complet d'utilisation (par exemple, un marquage produit illisible).  
- Son usage est obsolète (par exemple, évolution législative, normative, technique ou incompatibilité avec d'autres équipements).  
Détruyez ces produits pour éviter une future utilisation.

### Pictogrammes :

**A. Durée de vie illimitée - B. Marquage - C. Températures tolérées - D. Précautions d'usage - E. Nettoyage - F. Séchage - G. Stockage/transport - H. Entretien - I. Modifications/réparations (interdites hors des ateliers Petzl, sauf pièces de rechange) - J. Questions/contact**

## Garantie 3 ans

Contre tout défaut de matière ou fabrication. Sont exclus : usure normale, oxydation, modifications ou retouches, mauvais stockage, mauvais entretien, négligences, utilisations pour lesquelles ce produit n'est pas destiné.

## Panneaux d'alerte

1. Situation présentant un risque imminent de blessure grave ou mortelle. 2. Exposition à un risque potentiel d'incident ou de blessure. 3. Information importante sur le fonctionnement ou les performances de votre produit. 4. Incompatibilité matérielle.

## Traçabilité et marquage

a. Conformité aux exigences du règlement EPI. Organisme notifié pour l'examen UE de type  
- b. Numéro de l'organisme notifié pour le contrôle de production de cet EPI - c. Traçabilité : datamatrix - d. Résistance - e. Numéro de série - f. Année de fabrication - g. Mois de fabrication - h. Numéro de lot - i. Identifiant individuel - j. Normes - k. Lire attentivement la notice technique - l. Identification du modèle - m. Adresse du fabricant - n. Marquage fournisseur

Tyto pokyny vysvětlují, jak správně používat vaše vybavení. Popsány jsou pouze některé techniky a způsoby použití.

Vařující symboly upozorňují na některá potenciální nebezpečí spojená s použitím vašeho vybavení, ale není možné uvést všechny případy. Navštivte Petzl.com a sledujte aktualizace a doplňkové informace.

Vaši odpovědnost je věnovat pozornost každému upozornění a používat vaše vybavení správným způsobem. Jakékoliv nesprávné použití tohoto vybavení navýší nebezpečí. Máte-li jakékoliv pochybnosti nebo obtíže s porozuměním návodu, kontaktujte firmu Petzl.

## 1. Rozsah použití

Osobní ochranný prostředek (OOP) používaný při ochraně proti pádu.

EN 362: 2004 spojka - třídy A/T (kotví/koncová).

Karabina s automatickou pojistkou zámku určená pro aktivitu s nebezpečím pádu z výšky. Tento výrobek nesmí být používán přes limity své pevnosti, ani k jiným účelům, než pro které je určen.

## Zodpovědnost

### UPOZORNĚNÍ

**Činnosti zahrnující používání tohoto výrobku jsou z podstaty nebezpečné.**

**Za své jednání, rozhodování a bezpečnost zodpovídáte sami.**

Před používáním tohoto výrobku je nutné:

- Přesčit si a prostudovat celý návod k použití.
- Nacvičit správné používání výrobku.
- Seznámit se s možnostmi výrobku a s omezeními jeho použití.
- Pochopit a přijmout rizika spojená s jeho používáním.

**Opmnutí či porušení některého z těchto pravidel může vést k vážnému poranění nebo smrti.**

Tento výrobek smí používat pouze odborně způsobilá a odpovědné osoby, nebo osoby pod přímým vedením a dohledem těchto osob. Za své činy, rozhodnutí a bezpečnost zodpovídáte sami a stejně jste si vědomi možných následků. Jestliže nejste schopni, nebo nejste v pozici tuto zodpovědnost přijmout, nebo pokud nerozumíte jakékoliv z těchto instrukcí, výrobek nepoužívejte.

## 2. Popis částí

(1) Tělo, (2) Západka, (3) Nýt, (4) Odlišťovací páka, (5) Rozzebiratelný připojovací otvor, (6) Rozpěrka, (7) Šroub, (8) O-kroužek.

Hlavní materiál: hliník.

## 3. Prohlídka, kontrolní body

Vaše bezpečnost závisí na neporušenosti vašeho vybavení.

Petzl doporučuje hloubkově revize odborně způsobilou osobou nejméně jedenkrát za 12 měsíců (v závislosti na aktuální legislativě ve vaší zemi, a na podmínkách použití). UPOZORNĚNÍ: Intenzivní a častější používání může způsobit to, že bude potřeba častěji provádět revize OOP. Postupujte dle kroků uvedených na Petzl.com. Výsledky revize zaznamenejte ve vašem formuláři pro revize OOP: typ, model, kontakt na výrobce, sériové nebo kusové číslo, datum: výroby, prodeje, prvního použití, další periodické revize; problémy, poznámky, jméno a podpis inspektora.

### Před každým použitím

Zkontrolujte, nemá-li praskliny, deformace, vryp, opotřebení nebo korozi (na těle, nýtech, západce, odlišťovací páce, rozpěrce, šroubu a závětech). Provéřte, zda se západka otevírá a samostatně úplně uzavírá.

Ujistěte se, že šroub je bezpečně dotažen (např. správná instalace, bez vřle).

### Během používání

Kontrolujte, je-li spojka vždy zatížena v hlavní podélné ose. Kontrolujte volný pohyb spojky v kotvicím bodě abyste předešli jejímu uvolnění. Vyhněte se jakémukoli tlaku nebo odírání, které by mohlo odjistit západku nebo poškodit odlišťovací páku.

Je důležité pravidelně kontrolovat stav výrobku a jeho spojení s ostatním vybavením v systému. Vždy se přesvědčte, jsou-li všechny součásti vybavení v systému navzájem ve správné poloze.

## 4. Slučitelnost

Ověřte si slučitelnost tohoto výrobku s ostatními prvky vašeho systému při daném použití (slučitelnost = dobrá součinnost).

Vybavení používané s vaší karabinou musí splňovat současně normy pro vaši zemi (např. EN 355 tlumič pádu).

## 5. Poloha spojky

### Spojka není nezničitelná.

Spojka má největší pevnost pokud je zatížena v její hlavní podélné ose a má uzavřenou západku. Zatížení jakýmkoliv jiným směrem (např. zatížení páčením) je nebezpečné a snižuje její pevnost.

## 6. Montáž

Instalaci provádějte na vhodném místě, kde nehrozí ztráta rozpakry nebo šroubu. Zkontrolujte, je-li ná šroubu O-kroužek. Tento O-kroužek zabráňuje ztrátě šroubu v případě, kdy není řádně dotažen. Pokud O-kroužek chybí, kontaktujte servisní centrum Petzl. Pro zajištění správné funkce vaše zařízení musí být šroubek správně nainstalován a dotažen na uvedený točivý moment. Použití momentového klíče je jediný možný způsob, jak ověřit správnost točivého momentu.

Zkontrolujte, že na podložce není žádná vůle. Rozzebiratelný připojovací otvor je bezpečný pouze pokud je rozpěrka uzavřena a šroub řádně dotažen. Zatížení spojky MGO OPEN jiným způsobem (např. s nedotaženým šroubem) je nebezpečné a může snížit její pevnost. Rozzebiratelný připojovací otvor spojky MGO OPEN by měl být používán pro dlouhodobější instalaci (ne časté spojování a rozpojování).

## 7. Doplňkové informace

Tento produkt splňuje Nařízení (EU) 2016/425 o osobních ochranných prostředcích. Prohlášení o shodě EU je dostupné na Petzl.com.

- Spojka musí být připojena do uzavřeného připojovacího bodu.

- V systému zachycení pádu ovlivňuje délka spojky délku pádu.

- Musíte mít zachránny plán a prostředky pro jeho rychlou realizaci v případě obtíží vzniklých při používání tohoto vybavení.

- Kotvicí bod systému by se měl předchozně nacházet nad polohou uživatele a měl by splňovat požadavky normy EN 795 (minimální pevnost 12 kN).

- V systému zachycení pádu je důležité před použitím zkontrolovat požadovanou volnou hmotku pod uživatelem, aby se při pádu předšlo nárazu na překočku, nebo na zem.

- Zkontrolujte správnou polohu kotvicího bodu, aby bylo minimalizováno nebezpečí a délka pádu.

- Zachycovací stroj je jediný povolený prostředek pro ochranu těla v systému zachycení pádu.

- Jestliže používáte různé části výstroje, může nastat nebezpečná situace, ve které je zabezpečovací funkce jedné součástí narušena funkcí jiné součásti výstroje.

- POZOR - NEBEZPEČÍ: vyvarujte se odírání tohoto výrobku o drsné povrchy a ostré hrany.

- Uživatelé provádějící aktivity ve výškách a nad volnou hloubkou musí být v dobrém zdravotním stavu. UPOZORNĚNÍ: nehybné zavěšení v postroji může způsobit vážné zranění nebo smrt.

- Je nutné dodržovat pokyny pro použití každého prostředku, který je použit ve spojení s tímto produktem.

- Návod k použití musí být dodán uživateli v jazyce té země, ve které bude vybavení používáno.

- Návod k použití si po odstranění z produktů uchovávejte pro pozdější potřebu.

- Označení produktu udržujte čitelné.

### Kdy vaše vybavení vyřadit:

UPOZORNĚNÍ: některé výjimečné situace mohou způsobit okamžitě vyřazení výrobku již po prvním použití (to závisí například na druhu a intenzitě použití a na prostředí ve kterém je používán: znečištěné prostředí, mořské prostředí, ostře hrany, vysoké teploty, chemikálie). Výrobek musí být vyřazen pokud:

- Přesáhne dobu své životnosti.
- Byl vystaven těžkému pádu nebo velkému zatížení.
- Neprojde periodickou prohlídkou. Máte jakékoliv pochybnosti o jeho spolehlivosti.
- Neznáte jeho úplnou historii používání (např. nečistěné označení produktu).
- Se stane zastaralým vzhledem ke změnám (například k legislativě, normách, technikách nebo slučitelnosti s ostatním vybavením).

Takový produkt znehodnotte, abyste zamezili jeho dalšímu použití.

### Piktogramy:

**A. Neomezená životnost - B. Označení - C. Povolené teploty - D. Bezpečnostní opatření - E. Čištění - F. Sušení - G. Skladování/transport - H. Údržba - I. Upravy/opravy (ukázány mimo provozovny Petzl, kromě výměny náhradních dílů) - J. Dotazy/kontakt**

## 3letá záruka

Na vady materiálu a vady vzniklé ve výrobě. Nevztahuje se na vady vzniklé: běžným opotřebením a roztržením, oxidací, úpravami nebo opravami, nesprávným skladováním, nedostatečnou údržbou, nedbalostí, nesprávným použitím.

## Varovné symboly

1. Situace představující bezprostřední riziko vážného poranění nebo smrti. 2. Vystavení potenciálnímu riziku úrazu nebo poranění. 3. Důležité informace týkající se fungování nebo chování vašeho výrobku. 4. Neslučitelnost vybavení.

## Sledovatelnost a označení

a. Splňuje požadavky nařízení o OOP. Zkušební provádějící certifikační zkušouš EU - b. Číslo oznámeného subjektu provádějícího kontrolu výroby tohoto OOP - c. Sledovatelnost; označení - d. Pevnost - e. Výrobní číslo - f. Rok výroby - g. Měsíc výroby - h. Sériové číslo - i. Individuální kontrola - j. Normy - k. Pozorné čtení návodu k používání - l. Identifikační typu - m. Adresa výrobce - n. Označení dodavatele

V teh navodilih je razloženo, kako pravilno uporabljati svojo opremo. Opisane so samo nekatere tehnike in načini uporabe.

Opozorilni simboli vas opozarjajo o nekaterih možnih nevarnostih, ki so povezane z uporabo vaše opreme, vendar je nemogoče opisati vse. Za posodobitve in dodatne informacije preverjajte Petzl.com.

Odgovorni ste za upoštevanje vsakega opozorila in pravilno uporabo vaše opreme. Kakršna koli napaka uporaba te opreme pomeni dodatne nevarnosti. Če imate kakršen koli dvom ali težave z razumevanjem teh navodil, se obrnite na Petzl.

## 1. Področja uporabe

Oseba varovalna oprema (OVO), ki se uporablja za zaščito pred padci z višine.

EN 362: 2004 spojka - razred A/T (sico/izdelan zaključek).

Vponka z avtomatskim zapiranjem namenjena za dejavnosti s tveganjem padcev z višine. Teга izdelka ne smete uporabljati preko njegovih zmogljivosti ali za kateri koli drug namen, kot je zasnovan.

## Odgovornost

### OPOZORILO

**Aktivnosti, pri katerih uporabljate ta izdelek, so same po sebi nevarne.**

**Sami ste odgovorni za svoja dejanja, odločite in varnost.**

Pred uporabo tega izdelka morate:

- prebrati in razumeti navodila za uporabo v celoti;
- ustrezno se usposobiti za njegovo uporabo;
- spoznati se z možnostmi in omejitvami izdelka;
- razumeti in sprejeti z uporabo izdelka povezano tveganje.

**Neupoštevanje katerega koli od teh opozoril lahko povzroči resno poškodbo ali smrt.**

Izdelek lahko uporabljajo le pristojne in odgovorne osebe ali tisti, ki so pod neposredno in prímým vedením in dohledem odgovorne osebe.

Odgovorni ste za svoja dejanja, odločite in prevzemate njihove posledice. Če niste pripravljeni ali se ne čutite sposobne prevzeti odgovornosti ali ne razumete katerega od teh navodil, ne uporabljajte tega izdelka.

## 2. Poimenovanje delov

(1) steblo, (2) vratca, (3) zakovice, (4) ročica za odklepanje, (5) razstavljiva odprtina za pritrjevanje, (6) vmesnik, (7) vijak, (8) tesnilo

Glavni material: aluminij.

## 3. Preverjanje, točke preverjanja

Vaša varnost je odvisna od neoporečnosti vaše opreme.

Petzl priporoča podroben pregled, ki ga opravi pristojna oseba najmanj enkrat na vsakih 12 mesecev (odvisno od veljavnih predpisov in vaši državi in vaših pogojev uporabe). OPOZORILO: intenzivna uporaba je lahko razlog, da morate bolj pogosto pregledati svojo OVO. Sledite postopkom, ki so opisani na Petzl.com. Rezultate preverjanja vpišite v vaš obrazec pregleda OVO: tip, model, kontaktné informacije proizvajalca, serijsko ali individualno številko, datum izdelave, nakupa, prve uporabe, naslednjega periodičnega pregleda, težave, opomba, ime pregledovalca in podpis.

### Pred vsako uporabo

Preverite, da na izdelku ni deformacij, razpok, prask, obrabe, korozije (na steblu, zakovicah, vrtatih, ročici za odklepanje, vmesniku, vijaku in navojih). Preverite, da se vratca odpirajo in zapirajo brez težav in da vijak dobro pritrjuje.

Prepričajte se, da je vijak dobro pritrvit (npr. pravilna namestitve, brez ohlapanosti).

### Med uporabo

Preverite, da je vponka vedno obremenjena po glavni osi. Preverite, da se vponka v sidru prosto premika, da preprečite zagodenje. Izogibajte se vsakršnemu pritisku ali drgnjenju, ki bi lahko odprlo vratca ali poškodovalo vratca in ročico za odklepanje.

Pomembno je, da redno preverjate stanje izdelka in njegovo povezavo z drugo opremo v sistemu. Zagotovite, da so različni kosti opreme med seboj pravilno nameščeni.

## 4. Skladnost

Preverite skladnost tega izdelka z ostalimi elementi sistema, ki jih uporabljate (skladnost = dobro vzajemno delovanje).

Oprema, ki jo uporabljate z vašim veznim členom, mora biti skladna z veljavnimi standardi v vaši državi (npr. EN 355 bližazec sunka).

## 5. Namestitve vponke

### Vponka ni neuničljiva.

Vponka ima največjo nosilnost, ko je obremenjena vzdolž glavne osi in ima zaprta vratca. Obremenitev vponke na kateri koli drug način (npr. obremenitev preko ročice) je nevarna in zmanjša njeno nosilnost.

## 6. Pritrlditev

Pritrditev opravite na primerem mestu, kjer ni nevarnosti, da bi izgubili vmesnik ali vijak. Prepričajte se, da je tesnilo na vijaku. Tesnilo preprečuje popuščanje vijaka v primeru, da ta ni ustrezno pritrvit. Če tesnilo manjka, kontaktirajte Petzlovo poprodajno službo.

Da zagotovite pravilno delovanje vaše priprave, mora biti vijak pravilno nameščen in pritrvit do navedenega navora. Uporaba momentnega ključa je edini način, da preverite ali je zatezni pritrvit pravilno.

Prepričajte se, da se vmesnik ne premika. Razstavljiva odprtina za pritrjevanje je varna samo, če je vmesnik zaprt in vijak do konca pritrvit. Obremenitev MGO OPEN v kateri koli drugi smeri (npr. s slabo pritrvitim vijakom) je nevarna in lahko zmanjša njegovo nosilnost.

MGO OPEN razstavljiva odprtina za pritrjevanje se uporablja kot delno trajna namestitev (ne za pogosto odpiranje/zapiranje).

## 7. Dodatne informacije

Ta izdelek ustreza zahtevam Uredbe (EU) 2016/425 o osebni varovalni opremi. EU izvaja o skladnosti je na voljo na Petzl.com.

- Vponka mora biti povezana na zaprto pritrldilno točko.

- V sistemu za ustavljanje padca dolžna veznega člena vpliva na dolžino padca.

- Imeti morate našt in izpolneno opremo, da lahko v primeru težav, ki bi lahko nastale ob uporabi tega izdelka, takoj začnete z reševanjem.

- Nosilno pritrldišče sistema naj bo po možnosti nad uporabnikom in mora zadoščati zahtevam po preskusu tipa EN 795 (12 kN minimalna nosilnost).

- V sistemu za ustavljanje padca je bistveno, da pred vsako uporabo preverite zahtevan prazen prostor pod uporabnikom.

- Zagotovite, da bo sidrišče pravilno nameščeno, da zmanjšate tveganje in višino padca.

- Pas za ustavljanje padca je edini dovoljeni pripomoček za podporo telesa v sistemu za ustavljanje padca.

- Pri uporabi več kosov opreme, lahko pride do nevarne situacije, v kateri varnostna funkcija enega dela opreme lahko vpliva na varnostno funkcijo drugega dela opreme.

- OPOZORILO - NEVARNO: poskrbite, da se vaš izdelek ne bi drgnil ob hrapavo površine ali ostre robove.

- Uporabniki morajo biti zdravstveno sposobni za dejavnosti na višini. OPOZORILO: nedejavno vsenje v pasu lahko povzroči resne poškodbe ali smrt.

- Uporabniki morate navodila za uporabo vsakega posameznega kosa opreme, ki ga uporabljate s tem izdelkom.

- Uporabnik mora dobiti izdelek opremljen z navodili za uporabo v jeziku države, kjer se ta oprema uporablja.

- Navodila za uporabo shranite v trajno mapo, da jih boste lahko po odstranitvi z izdelka ponovno pogledali.

- Zagotovite, da so oznake na izdelku čitljive.

### Kdaj umakniti izdelek iz uporabe:

POZOR: zaradi izjemnega dogodka lahko izdelek umaknete iz uporabe že po eni sami uporabi (odvisno na primer od vrste in intenzivnosti uporabe in okolja uporabe: zahtevna okolja, morska okolja, ostri robovi, ekstremne temperature, kemikalije).

Izdelek morate umakniti iz uporabe ko:

- je pressegel svojo življenjsko dobo;
- je utrpel večji padec ali preobremenitev;
- ni prestal preverjanja oz. imate kakršen koli dvom v njegovo zanesljivost;
- ne poznate njegove celotne zgodovine uporabe (npr. nečitljiva oznaka izdelka);
- ko je izdelek zastarel (na primer zaradi sprememb zakonodaje, standardov, tehnik ali neskladnosti z drugo opremo);
- Da bi preprečili nadaljnjo uporabo, te izdelke uničite.

### Ikone:

**A. Neomejena življenjska doba - B. Oznake - C. Sprejemljive temperature - D. Varnostna opozorila za uporabo - E. Čiščenje - F. Sušenje - G. Shranjevanje/transport - H. Vzdrževanje - I. Priredbe/popravila (Izven Petzlovih delavnic so prepovedana. Izjema so rezervni deli). - J. Vprašanja/kontakt**

## 3-letna garancija

Za katere koli napake v materialu ali izdelavi. Izjeme: normalna obraba in izraba, oksidacija, predelave ali prave, nepravilno skladičenje, slabo vzdrževanje, poškodbe nastale zaradi nepazljivosti ali pri uporabi, za katero izdelek ni namenjen oz. ni primeren.

## Opozorilni simboli

1. Situacija, ki predstavlja neposredno nevarnost za resne poškodbe ali smrt. 2. Izpostavljenost možnim tveganjem za nastanek nesreče ali poškodbe. 3. Pomembne informacije o delovanju ali zmogljivostih vašega izdelka. 4. Nezdružljivost opreme.

## Sledljivost in oznake

a. Ustreza zahtevam uredbe o OVO. Priglašeni organ, ki opravlja pregled tipa EU - b. Številka priglašeneja organa, ki izvaja nadzor nad proizvodnjo te OVO - c. Sledljivost; matrica s podatki - d. Nosilnost - e. Serijska številka - f. Leto izdelave - g. Mesec izdelave - h. Številka serije - i. Individualna označba - j. Standardi - k. Natračno prebrelite navodila za uporabo - l. Oznaka modela - m. Naslov proizvajalca - n. Oznaka dobavitelja