



3 year guarantee / garantie 3 ans

# MICRO SWIVEL



Compact gated swivel  
Emerillon ouvrable compact



## WARNING / ATTENTION

Activities involving the use of this equipment are inherently dangerous. You are responsible for your own actions and decisions.

Before using this equipment, you must:  
- Read and understand all Instructions for Use.  
- Get specific training in its proper use.  
- Become acquainted with its capabilities and limitations.  
- Understand and accept the risks involved.



**FAILURE TO HEED ANY OF THESE WARNINGS MAY RESULT IN SEVERE INJURY OR DEATH.**

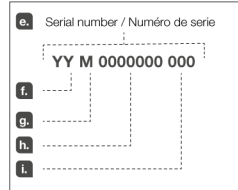
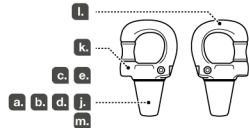
Les activités impliquant l'utilisation de cet équipement sont par nature dangereuses. Vous êtes responsable de vos actes, de vos décisions et de votre sécurité.

Avant d'utiliser cet équipement, vous devez :  
- Lire et comprendre toutes les instructions d'utilisation.  
- Vous former spécifiquement à l'utilisation de cet équipement.  
- Vous familiariser avec votre équipement, apprendre à connaître ses performances et ses limites.  
- Comprendre et accepter les risques induits.



**LE NON-RESPECT D'UN SEUL DE CES AVERTISSEMENTS PEUT ÊTRE LA CAUSE DE BLESSURES GRAVES OU MORTELLES.**

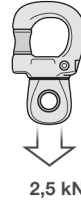
## Traceability and markings Traçabilité et marquage



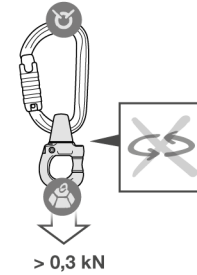
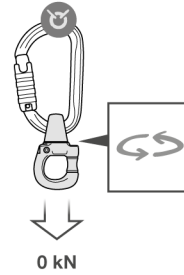
## 1. Field of application (text part) Champ d'application (partie texte)

## 2. Strength Résistance

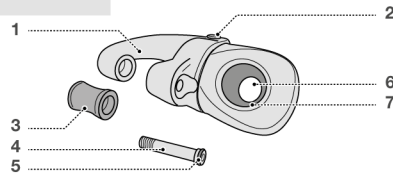
Working load limit  
Valeur d'utilisation maxi



Breaking load  
Charge de rupture



## 3. Nomenclature



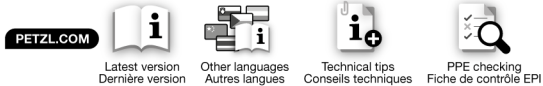
## 4. Inspection, points to verify (text part) Contrôle, points à vérifier (partie texte)



PPE checking  
Vérification EPI  
PETZL.COM



## 5. Compatibility (text part) Compatibilité (partie texte)



Warning symbols  
Panneaux d'alertes



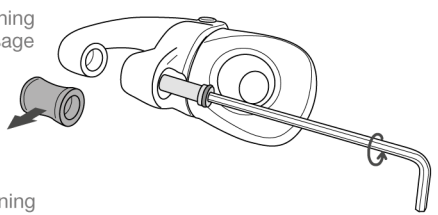
PETZL  
FR-38920 Crolles  
Cidex 105A  
PETZL.COM  
ISO 9001  
© Petzl



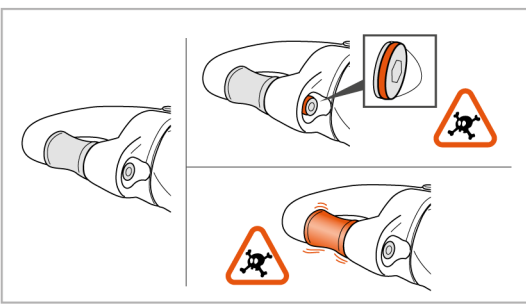
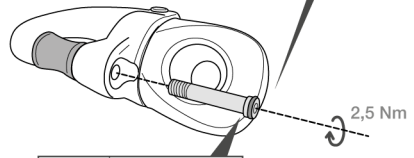
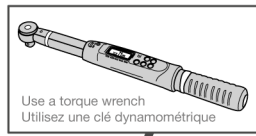
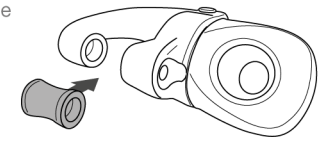
Sustaining our Community  
Au service de la Communauté  
FONDATION-PETZL.ORG

**6. Mounting**  
Montage

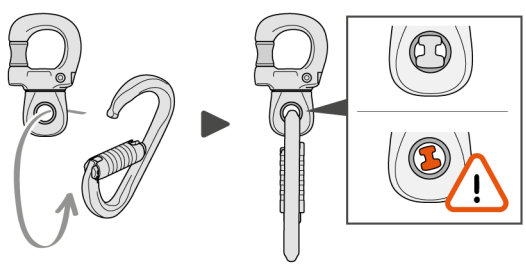
Loosening  
Dévissage



Tightening  
Vissage

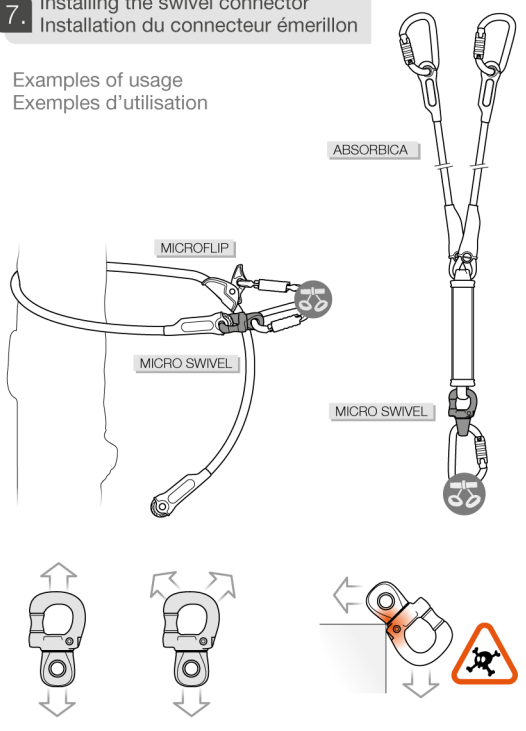


Installing the connector  
Installation du connecteur



**7. Installing the swivel connector**  
Installation du connecteur émerillon

Examples of usage  
Exemples d'utilisation



**8. Additional information**  
Informations complémentaires

A. Lifetime / Durée de vie



B. Acceptable T°  
T° tolérées



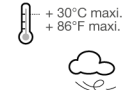
C. Precautions for use / Précautions d'usage



D. Cleaning / Nettoyage



E. Drying / Séchage



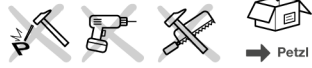
F. Storage - Transport  
Stockage - transport



G. Maintenance  
Entretien



H. Modifications - Repairs  
Modifications - Réparations



I. FAQ - Contact  
Questions - Contact



This product is compliant with the Regulation 2016/425 on Personal Protective Equipment as brought into UK law and amended.  
Ce produit est conforme au règlement 2016/425 sur les équipements de protection individuelle tel que transposé en droit britannique et modifié.

Approved body performing the UKCA type examination and the production control of this PPE :  
Organisme approuvé intervenant pour l'examen UKCA de type et le contrôle de production de cet EPI :

**SGS United Kingdom Ltd**  
Inward Way  
Rossmore Business Park  
Ellesmere Port, Cheshire, CH65 3EN  
United Kingdom  
N° 0120

Authorized Representative in UK : PETZL UK Agency, Unit 3-7, Tabay Business Park, Old Tabay, Penrith, CA10 3SS, United Kingdom

These instructions explain how to correctly use your equipment. Only certain techniques and uses are described.

The warning symbols inform you of some potential dangers related to the use of your equipment, but it is impossible to describe them all. Check Petzl.com for updates and additional information.

You are responsible for heeding each warning and using your equipment correctly. Any misuse of this equipment will create additional dangers. Contact Petzl if you have any doubts or difficulty understanding these instructions.

## 1. Field of application

Personal protective equipment (PPE) used for fall protection from height.

MICRO SWIVEL.

Compact gated swivel.

PPE-R/11.135\_V3.

This product must not be pushed beyond its limits, nor be used for any purpose other than that for which it is designed.

## Responsibility

### WARNING

**Activities involving the use of this equipment are inherently dangerous. You are responsible for your own actions, decisions and safety.**

Before using this equipment, you must:

- Read and understand all instructions for Use.
- Get specific training in its proper use.
- Become acquainted with its capabilities and limitations.
- Understand and accept the risks involved.

**Failure to heed any of these warnings may result in severe injury or death.**

This product must only be used by competent and responsible persons, or those placed under the direct and visual control of a competent and responsible person.

You are responsible for your actions, your decisions and your safety and you assume the consequences of same. If you are not able, or not in a position to assume this responsibility, or if you do not fully understand the Instructions for Use, do not use this equipment.

## 2. Strength

Working load limit: 2.5 kN.

Breaking strength: 23 kN.

## 3. Nomenclature

(1) Frame, (2) Rivet, (3) Spacer, (4) Screw, (5) O-ring, (6) Attachment hole, (7) Connector positioning ring.

Principal materials: aluminium, steel.

## 4. Inspection, points to verify

Your safety depends upon the integrity of your equipment.

Petzl recommends a detailed inspection by a competent person at least once every 12 months (depending on current regulations in your country, and your conditions of usage).

**WARNING:** your intensity of use may cause you to inspect your PPE more frequently. Follow the procedures described at Petzl.com. Record the results on your PPE inspection form: type, model, manufacturer contact info, serial number or individual number, dates: manufacture, purchase, first use, next periodic inspection; problems, comments, inspector's name and signature.

### Before each use

Verify there is no wear, cracks, deformation or corrosion on the frame, rivet, and spacer... Verify that the two parts of the frame turn freely. Verify that the connector positioning ring is present, and that the connector is correctly held in the major axis position. Make sure the screw is securely tightened (correct installation, lack of play...).

### During use

It is important to regularly monitor the condition of the product and its connections to the other equipment in the system. Make sure that all items of equipment are correctly positioned with respect to each other.

## 5. Compatibility

Verify that this product is compatible with the other elements of the system in your application (compatible = good functional interaction).

Equipment used with your MICRO SWIVEL must meet current standards in your country (e.g. EN 354 lanyard or EN 362 connectors).

## 6. Mounting

Carry out the mounting in a suitable location to avoid losing the spacer or screw. Make sure the O-ring is present on the screw. This O-ring helps prevent the screw from loosening in the event it is not properly tightened. If the O-ring is missing, contact Petzl after-sales service.

To ensure proper performance of your device, the screw must be correctly installed and tightened to the indicated torque. Using a torque wrench is the only way to verify that the tightening torque is correct.

Verify there is no play in the spacer. The MICRO SWIVEL is secure only if the spacer is closed and the screw completely tightened. Loading the MICRO SWIVEL in any other way (e.g. with the screw poorly tightened) is dangerous and can reduce its strength.

The gated end of the MICRO SWIVEL should only be used for semi-permanent installation (no frequent connection/disconnection).

## 7. Installing the swivel connector

A swivel is strongest when loaded on the major axis. Avoid loading the MICRO SWIVEL on its spacer. Avoid any rubbing or cantilever loading. Keep the system under tension to avoid incorrect positioning of the MICRO SWIVEL or connectors.

## 8. Additional information

This product meets the requirements of Regulation (EU) 2016/425 on personal protective equipment. The EU declaration of conformity is available at Petzl.com.

- In a fall-arrest system, take into account the length of any connectors that will have an effect on the fall distance. You must have a rescue plan and the means to rapidly implement it in case of difficulties encountered while using this equipment.
- The anchor point for the system should preferably be located above the user's position and should meet the requirements of the EN 795 standard (minimum strength of 12 kN).
- In a fall-arrest system, it is essential to check the required clearance below the user before each use, in order to avoid hitting the ground or an obstacle in case of a fall.
- Make sure that the anchor point is correctly positioned, in order to limit the risk and the length of a fall.
- A fall-arrest harness is the only device allowable for supporting the body in a fall-arrest system.
- When using multiple items of equipment, a dangerous situation can arise in which the safety function of an item of equipment can be affected by the safety function of another item of equipment.
- **WARNING - DANGER:** ensure that your products do not rub against abrasive or sharp surfaces.
- Users must be medically fit for activities at height. **WARNING:** inert suspension in a harness can result in serious injury or death.
- The Instructions for Use for each item of equipment used in conjunction with this product must be followed.
- The Instructions for Use must be provided to the user of this equipment, in the language of the country where the equipment is used.
- Keep the Instructions for Use in a permanent file for reference after removing them from the equipment.
- Make sure the markings on the product are legible.

### When to retire your equipment:

**WARNING:** an exceptional event can lead you to retire a product after only one use, depending on the type and intensity of usage and the environment of usage (harsh environments, marine environments, sharp edges, extreme temperatures, chemicals...).

A product must be retired when:

- It has exceeded its lifespan.
- It has been subjected to a major fall or load.
- It fails to pass inspection. You have any doubt as to its reliability.
- You do not know its full usage history (e.g. an illegible product marking).
- When it becomes obsolete due to changes in legislation, standards, technique or incompatibility with other equipment...

Destroy these products to prevent further use.

### Icons:

- A. Unlimited lifespan - B. Acceptable temperature - C. Usage precautions**
- D. Cleaning - E. Drying - F. Storage/transport - G. Maintenance - H. Modifications/repairs (prohibited outside of Petzl facilities, except replacement parts) - I. Questions/contact**

## 3-year guarantee

Against any material or manufacturing defect. Exclusions: normal wear and tear, oxidation, modifications or alterations, incorrect storage, poor maintenance, negligence, uses for which this product is not designed.

## Warning symbols

1. Situation presenting an imminent risk of serious injury or death. 2. Exposure to a potential risk of accident or injury. 3. Important information on the functioning or performance of your product. 4. Equipment incompatibility.

## Traceability and markings

a. Meets PPE regulatory requirements. Notified body performing the EU type examination - b. Number of the notified body responsible for the production control of this PPE - c. Traceability: datamatrix - d. Diameter - e. Serial number - f. Year of manufacture - g. Month of manufacture - h. Batch number - i. Individual Identifier - j. Standards - k. Read the Instructions for Use carefully - l. Model identification

Cette notice explique comment utiliser correctement votre équipement. Seuls certains usages et techniques sont présentés.

Les panneaux d'alerte vous informent de certains dangers potentiels liés à l'utilisation de votre équipement, mais il est impossible de tous les décrire. Prenez connaissance des mises à jour et informations complémentaires sur Petzl.com.

Vous êtes responsable de la prise en compte de chaque alerte et de l'utilisation correcte de votre équipement. Toute mauvaise utilisation de cet équipement sera à l'origine de dangers additionnels. Contactez Petzl si vous avez des doutes ou des difficultés de compréhension.

## 1. Champ d'application

Équipement de protection individuelle (EPI) contre les chutes de hauteur.

MICRO SWIVEL.

Émerillon ouvrable compact.

PPE-R/11.135\_V3.

Ce produit ne doit pas être sollicité au-delà de ses limites ou dans toute autre situation que celle pour laquelle il est prévu.

## Responsabilité

### ATTENTION

**Les activités impliquant l'utilisation de cet équipement sont par nature dangereuses. Vous êtes responsable de vos actes, de vos décisions et de votre sécurité.**

Avant d'utiliser cet équipement, vous devez:

- Lire et comprendre toutes les instructions d'utilisation.
- Vous former spécifiquement à l'utilisation de cet équipement.
- Vous familiariser avec votre équipement, apprendre à connaître ses performances et ses limites.
- Comprendre et accepter les risques induits.

**Le non-respect d'un seul de ces avertissements peut être la cause de blessures graves ou mortelles.**

Ce produit ne doit être utilisé que par des personnes compétentes et avisées ou placées sous le contrôle visuel direct d'une personne compétente et avisée.

Vous êtes responsable de vos actes, de vos décisions et de votre sécurité et en assumez les conséquences. Si vous n'êtes pas en mesure d'assumer cette responsabilité, ou si vous n'avez pas bien compris les instructions d'utilisation, n'utilisez pas cet équipement.

## 2. Résistance

Valeur d'utilisation maximum : 2,5 kN.

Charge de rupture : 23 kN.

## 3. Nomenclature

(1) Corps, (2) Rivet, (3) Entretoise, (4) Vis, (5) Joint, (6) Trou de connexion, (7) Bague de maintien du connecteur.

Matériaux principaux : aluminium, acier.

## 4. Contrôle, points à vérifier

Votre sécurité est liée à l'intégrité de votre équipement.

Petzl conseille une vérification approfondie, par une personne compétente, au minimum tous les 12 mois (en fonction de la réglementation en vigueur dans votre pays et de vos conditions d'utilisation). Attention, l'intensité de votre usage peut vous amener à vérifier plus fréquemment votre EPI. Respectez les modes opératoires décrits sur Petzl.com. Enregistrez les résultats sur la fiche de vie de votre EPI : type, modèle, coordonnées du fabricant, numéro de série ou numéro individuel, dates : fabrication, achat, première utilisation, prochains examens périodiques, défauts, remarques, nom et signature du contrôleur.

**Avant toute utilisation**  
Vérifiez l'absence d'usures, de fissures, déformations, corrosion sur le corps, le rivet et l'entretoise... Vérifiez la bonne rotation des deux parties du corps. Vérifiez la présence de la bague de maintien du connecteur et le bon maintien du connecteur dans son axe de travail. Vérifiez le serrage de la vis (installation correcte, absence de jeu...).

**Pendant l'utilisation**  
Il est important de contrôler régulièrement l'état du produit et de ses connexions avec les autres équipements du système. Assurez-vous du bon positionnement des équipements les uns par rapport aux autres.

## 5. Compatibilité

Vérifiez la compatibilité de ce produit avec les autres éléments du système dans votre application (compatibilité = bonne interaction fonctionnelle).

Les éléments utilisés avec votre MICRO SWIVEL doivent être conformes aux normes en vigueur dans votre pays (longe EN 354 ou connecteurs EN 362, par exemple).

## 6. Montage

Réalisez le montage dans un endroit adapté pour éviter de perdre l'entretoise ou la vis. Assurez-vous de la présence du joint sur la vis. Ce joint évite la perte de la vis en cas de mauvais serrage. Si le joint est absent, contactez le SAV Petzl.

Afin d'assurer les bonnes performances de votre appareil, la vis doit être installée correctement et serrée au couple indiqué. Seule l'utilisation d'une clé dynamométrique permet de vérifier que le couple de serrage obtenu est correct.

Vérifiez l'absence de jeu au niveau de l'entretoise. Le MICRO SWIVEL est sûr uniquement si l'entretoise est fermée et la vis complètement vissée. Solliciter le MICRO SWIVEL de toute autre manière est dangereux et peut réduire sa résistance, par exemple avec la vis mal serrée. Côté ouvrable, le MICRO SWIVEL doit être réservé à des connexions/déconnexions exceptionnelles.

## 7. Installation du connecteur émerillon

Un émerillon offre la résistance maximum dans le grand axe. Évitez de mettre en charge le MICRO SWIVEL au niveau de l'entretoise. Évitez tout trottement ou appui en porte-à-faux. Maintenez le système en tension pour éviter les mauvais positionnements du MICRO SWIVEL ou des connecteurs.

## 8. Informations complémentaires

Ce produit est conforme au règlement (UE) 2016/425 relatif aux équipements de protection individuelle. La déclaration de conformité UE est disponible sur Petzl.com.

- Dans un système d'arrêt des chutes, tenez compte de la longueur des connecteurs qui influe sur la hauteur de chute. Prévoyez les moyens de secours nécessaires pour intervenir rapidement en cas de difficultés.
- L'amarrage du système doit être de préférence situé au-dessus de la position de l'utilisateur et répondre aux exigences EN 795 (résistance minimum 12 kN).
- Dans un système d'arrêt des chutes, il est essentiel de vérifier l'espace libre requis sous l'utilisateur, avant chaque utilisation, afin d'éviter toute collision avec le sol, ou un obstacle, en cas de chute.
- Veillez à ce que le point d'amarrage soit correctement positionné, afin de limiter le risque et la hauteur de chute.
- Un harnais d'antichute est le seul dispositif de préhension du corps qu'il soit permis d'utiliser dans un système d'arrêt des chutes.
- Un danger peut survenir lors de l'utilisation de plusieurs équipements dans laquelle la fonction de sécurité de l'un des équipements peut être affectée par la fonction de sécurité d'un autre équipement.
- **ATTENTION DANGER,** veillez à ce que vos produits ne frottent pas sur des matériaux abrasifs ou pièces coupantes.
- Les utilisateurs doivent être médicalement aptes aux activités en hauteur. **ATTENTION,** être suspendu et inerte dans un harnais peut déclencher des troubles physiologiques graves ou la mort.
- Les instructions d'utilisation définies dans les notices de chaque équipement associé à ce produit doivent être respectées.
- Les instructions d'utilisation doivent être fournies à l'utilisateur de cet équipement dans la langue du pays d'utilisation.
- Conservez les instructions d'utilisation dans un dossier permanent pour pouvoir les consulter après les avoir retirées de votre équipement.
- Assurez-vous de la lisibilité des marquages sur le produit.

### Mise au rebut :

**ATTENTION,** un événement exceptionnel peut vous conduire à rebuter un produit après une seule utilisation (type et intensité d'utilisation, environnements d'utilisation : milieux agressifs, milieux marins, arêtes coupantes, températures extrêmes, produits chimiques...).

Un produit doit être rebuté quand :

- Il a dépassé sa durée de vie.
- Il a subi une chute ou un effort important.
- Le résultat des vérifications du produit n'est pas satisfaisant. Vous avez un doute sur sa fiabilité.
- Vous ne connaissez pas son historique complet d'utilisation (par exemple, un marquage produit illisible).
- Quand son usage est obsolète (évolution législative, normative, technique ou incompatibilité avec d'autres équipements...).

Détruyez ces produits pour éviter une future utilisation.

### Pictogrammes :

- A. Durée de vie illimitée - B. Températures tolérées - C. Précautions d'usage**
- D. Nettoyage - E. Séchage - F. Stockage/transport - G. Entretien - H. Modifications/réparations (interdites hors des ateliers Petzl, sauf pièces de rechange) - I. Questions/contact**

## Garantie 3 ans

Contre tout défaut de matière ou fabrication. Sont exclus : usure normale, oxydation, modifications ou rayures, mauvais stockage, mauvais entretien, négligences, utilisations pour lesquelles ce produit n'est pas destiné.

## Panneaux d'alerte

1. Situation présentant un risque imminent de blessure grave ou mortelle. 2. Exposition à un risque potentiel d'accident ou de blessure. 3. Information importante sur le fonctionnement ou les performances de votre produit. 4. Incompatibilité matérielle.

## Traçabilité et marquage

a. Conformité aux exigences du règlement EPI. Organisme notifié pour l'examen UE de type - b. Numéro de l'organisme notifié pour le contrôle de production de cet EPI - c. Traçabilité : datamatrix - d. Diamètre - e. Numéro individuel - f. Année de fabrication - g. Mois de fabrication - h. Numéro de lot - i. Identifiant individuel - j. Normes - k. Lire attentivement la notice technique - l. Identification du modèle



## JP

本書では、製品の正しい使用方法を説明しています。技術や使用方法については、いくつかの例のみを掲載しています。製品の使用に関連する危険については、警告のマークが付いています。ただし、製品の使用に関連する危険の全てをここに網羅することはできません。最新の情報や、その他の補足情報はPetzl.comで参照できますので、定期的に確認してください。

警告および注意事項に留意し、製品を正しく使用する事は、ユーザーの責任です。本製品の誤った使用は危険を増加させます。疑問点や不明な点は(株)アルテリア (TEL 04-2968-3733)にご相談ください。

### 1.用途

本製品は墜落からの保護を目的として使用する個人用保護具 (PPE) です。

MICRO SWIVEL

ゲート付コンパクトスイベルです。

PPE-RV11.135\_V3

本製品の限界を超えるような使用をしないでください。また、本来の用途以外での使用はしないでください。

#### 責任

#### 警告

**この製品を使用する活動には危険が伴います。ユーザー各自が自身の行為、判断、および安全の確保についてその責任を負うこととします。**

使用する前に必ず:

- 取扱説明書をよく読み、理解してください
- この製品を正しく使用するための適切な指導を受けてください
- この製品の機能とその限界について理解してください
- この製品を使用する活動に伴う危険について理解してください

**これらの注意事項を無視または軽視すると、重傷の傷害や死につながる場合があります。**

この製品は使用方法を熟知しては責任能力のある人、あるいはそれらの人から目の届く範囲で直接指導を受けられるのみ使用してください。

ユーザー各自が自身の行為、判断、および安全の確保について責任を負い、またそれによって生じる結果についても責任を負うこととします。各自で責任がとれない場合や、その立場にない場合、また取扱説明書の内容を理解できない場合は、この製品を使用しないでください。

### 2.強度

最大使用荷重: 2.5 kN

破断強度: 23 kN

### 3.各部の名称

(1) フレーム、(2) リベット、(3) スペーサー、(4) スクリュー、(5) Oリング、(6) アタッチメントホール、(7) コネクター用ポジションリング
主な素材: アルミニウム、スチール

### 4.点検のポイント

器具の状態は、ユーザーの安全に大きく関係します。

ベッルは、十分な知識を持つ適任者による詳細点検を、少なくとも 12 ヶ月ごとに行うことをお勧めします (国や地域における法規や、使用状態によっても変わります)。警告: 使用頻度によっては、より頻繁に(個人用保護具 (PPE) を点検する必要があります。Petzl.com で説明されている方法に従って点検してください。個人用保護具 (PPE) の点検結果を点検フォームに記録してください: 種類、モデル、製造者の連絡先、個別番号、製造日、購入日、初回使用時の日付、次回点検予定日、問題点、コメント、点検者の名前および署名。

#### 毎回、使用前に

フレーム、リベット、スペーサー等に摩耗、亀裂、変形、腐食がないことを確認してください。本体の 2 つのパーツがスムーズに回転することを確認してください。コネクター用ポジションリングが付いていること、コネクターが縦軸方向に荷重がかかるように正しくセットされていることを確認してください。

ネジがしっかりと締まっていることを確認してください (正しく取り付けられ、ゆるみがないこと等)。

#### 使用中の注意点

この製品および併用する器具 (連結している場合は連結部を含む) に常に注意を払い、状態を確認してください。全ての構成器具が正しくセットされていることを確認してください。

### 5.適合性

この製品がシステムの中のその他の器具と併用できることを確認してください (併用できる = 相互の機能を妨げない)。MICRO SWIVEL と併用する器具は、使用する国における最新の規格に適合していなければなりません (例: ヨーロッパにおけるランヤードの規格 EN 354 またはコネクターの規格 EN 362)。

### 6.取り付け方法

取り付け作業は、スペーサーやスクリューを紛失することのない場所で行ってください。

スクリューに Oリングが付いていることを確認してください。この Oリングは、スクリューが適切に締められていない場合に、スクリューがゆるむを抑える働きをします。Oリングが付いていない場合は、(株)アルテリアにご相談ください。

器具が正しく機能するには、ネジを正しく取り付け、指定のトルクで締める必要があります。トルクレンチの使用によってのみ、トルク値が正しいことを確認することができます。

スペーサーにゆるみがないことを確認してください。MICRO SWIVEL は、スペーサーが閉じ、スクリューが完全に締められている状態に限り、安全に使用することができます。それ以外の状態 (例: スクリューが適切に締められていない) で MICRO SWIVEL に荷重がかかることは危険です。強度が低下する可能性があります。MICRO SWIVEL のゲート付アタッチメントホールは、長期間セットする場合にはのみ使用してください (頻繁な取り付けおよび取り外しは行わないでください)。

### 7.スイベルのセット

スイベルの強度は、縦軸方向に荷重がかかったときに最大になります。MICRO SWIVEL のスペーサーに荷重がかからないようにしてください。周囲のものにこすれて干渉する状態や、てこの力がかかる状態は避けてください。

MICRO SWIVEL やコネクターが不適切な向きにならないよう、システムに荷重がかかった状態を維持してください。

### 8.補足情報

本製品は個人用保護具に関する規則 (EU) 2016/425 に適合しています。EU 適合宣言書は Petzl.com で確認できます。

- フォールアレストシステムでは、墜落距離に關係するコネクターの長さも考慮に入れてください。ユーザーは、この製品の使用中に問題が生じた際にすみやかに対処できるよう、レスキュープランとそれに必要となる装備をあらかじめ用意しておく必要があります
- システム用のアンカーは、ユーザーの体より上にとるようにしてください。アンカーは、最低でも 12 kN の強度を持ち、EN 795 の要求事項を満たしていなければなりません

- フォールアレストシステムでは、墜落した際に地面や障害物に衝突することがないように、毎回使用前に十分なクリアランスがユーザーの下に確保されていることを確認する必要があります

- 墜落距離を短くし、危険を少なくするため、アンカーが適切な位置に設置されていることを確認してください

- フォールアレストシステムで身体のサポートに使用できるのは、フォールアレストハーネスのみです

- 複数の器具を同時に使用する場合、1 つの器具の安全性が、別の器具の使用によって損なわれることがあります

- 警告: 危険: 製品がざらざらした箇所や尖った箇所ですすれないように注意してください

- ユーザーは、高所での活動が行える良好な健康状態にあることが必要です。警告: ハーネスを着用して動きの取れない状態のまま吊り下げられると、重度の傷害や死に至る危険があります

- 併用する全ての用具の取扱説明書をよく読み、理解してください

- 取扱説明書は、製品と一緒にユーザーの手に届かなければなりません。また、取扱説明書は製品が使用される国の言語に訳されていない場合があります

- 取扱説明書は、用具から取り外した後も参照できるように、永久保存してください

- 製品に記されたマーケティングが読めなくならないように注意してください

#### 廃棄基準:

警告: 極めて異例な状況においては、1 回の使用で損傷が生じ、その後使用不可能になる場合があります (劣悪な使用環境、海に近い環境での使用、鋭利な角との接触、極端な高 / 低温下での使用や保管、化学薬品との接触等)。

以下のいずれかに該当する製品は以後使用しないでください:

- 耐用年数を経過した
- 大きな墜落を止めた、あるいは非常に大きな荷重がかかった
- 点検において使用不可と判断された。製品の状態に疑問がある
- 完全な使用履歴が分からない (例: 判読できない製品のマーケティング)
- 該当する規格や法律の変更、新しい技術の発達、または他の器具との併用に適さない等の理由で、使用には適さないと判断された

このような製品は、以後使用されることを避けるため廃棄してください。

#### アイコン:

**A.耐用年数 (特に設けていません) - B.使用温度 - C.使用上の注意 - D.クリーニング - E.乾燥 - F.保管 / 持ち運び - G.メンテナンス - H.改造 / 修理 (パーツの交換を除き、ベッルの施設外での製品の改造および修理を禁じます) - I.問い合わせ**

#### 3年保証

原材料および製造過程における全ての欠陥に対して適用されます。以下の場合には保証の対象外とします: 通常の磨耗や傷、酸化、改造や変更、不適切な保管方法、メンテナンスの不足、事故または過失による損傷、不適切または誤った使用方法による故障。

#### 警告のマーク

1.重傷または死につながるおそれがあります。2.事故や怪けにつながる危険性があります。3.製品の機能や性能に関する重要な情報です。4.しはいけない内容です。

#### トレーサビリティとマーケティング

a.個人用保護具の規格の要求事項に適合。EU 型式検定を行った公認認証機関 - b.この個人用保護具の製造を監査する公認機関の ID 番号 - c.トレーサビリティ: データマトリクスコード - d.直径 - e.個別番号 - f.製造年 - g.製造月 - h.ロット番号 - i.個体識別番号 - j.点検 - k.取扱説明書をよく読んでください - l.モデル名

## CZ

Tyto pokyny vysvětlují, jak správně používat vaše vybavení. Popsány jsou pouze některé techniky a způsobů použití.
Výstražní symboly upozorňují na některá potenciální nebezpečí spojená s použitím vašeho vybavení, ale není možné uvést všechny případy. Navštivte Petzl.com a sledujte aktualizace a doplňkové informace.

Vaši odpovědností je věnovat pozornost každému upozornění a používat vaše vybavení správným způsobem. Jákékoliv nesprávné použití tohoto vybavení navýší nebezpečí. Máte-li jakýkoliv pochybnosti nebo obtíže s porozuměním návodu, kontaktujte firmu Petzl.

### 1. Rozsah použití

Osobní ochranný prostředek (OOP) používaný při ochraně proti pádu.

MICRO SWIVEL

Kompaktní rozebiratelný otočný závěs.

PPE-RV11.135\_V3.

Tento výrobek nesmí být používán přes limity své pevnosti, ani k jiným účelům, než pro které je určen.

#### Zodpovědnost

#### UPOZORNĚNÍ

**Činnosti zahrnující používání tohoto výrobku jsou s podstaty nebezpečné. Za své jednání, rozhodování a bezpečnost zodpovídáte sami.**

Před použitím tohoto výrobku je nutné:

- Přečíst si a prostudovat celý návod k použití.
- Navštívit správné používání výrobku.
- Seznámit se s možnostmi výrobku a s omezeními jeho použití.
- Pochopit a přijmout rizika spojená s jeho používáním.

**Opomenutí či porušení některého z těchto pravidel může vést k vážnému poranění nebo smrti.**

Tento výrobek smí používat pouze odborně způsobilá a odpovědné osoby, nebo osoby pod přímým vedením a dohledem těchto osob.
Za své činy, rozhodnutí a bezpečnost zodpovídáte sami a stejně jste si vědomi možných následků. Jestliže nejste schopni, nebo nejste v pozici tuto zodpovědnost přijmout, nebo pokud nerozumíte jakékoliv z těchto instrukcí, výrobek nepoužívejte.

### 2. Pevnost

Maximální provozní zatížení: 2,5 kN.

Mez pevnosti v tahu: 23 kN.

### 3. Popis částí

(1) Rám, (2) Cep, (3) Rozpěrka, (4) Šroubek, (5) O-kroužek, (6) Připojovací kroužek, (7)

Polohovací kroužek spojky.

Hlavní materiály: hliník, ocel.

### 4. Prohlídka, kontrolní body

Všech bezpečností závisí na neporušenosti vašeho vybavení.

Petzl doporučuje hloubkové revize odborně způsobilou osobou nejméně jedenkrát za

12 měsíců (v závislosti na aktuální legislativě ve vaší zemi, a na podmínkách použití).

UPOZORNĚNÍ: intenzita vašeho používání může způsobit to, že bude potřeba častěji provádět revize OOP. Postupujte dle kroků uvedených na Petzl.com. Výsledky revize zaznamenejte ve vašem formuláři pro revize OOP: typ, model, kontakt na výrobce, sériové nebo kusové číslo, datum: výroby, prodeje, prvního použití, další periodické revize; problémy, poznámky, jméno a podpis inspektora.

#### Před každým použitím

Převěřte, zda na rámu, čepu a rozpěrce nejsou praskliny, deformace, nebo známky koroze, atd. Zkontrolujte, zda se oba díly rámu volně otáčí. Zkontrolujte přitomnost polohovacího kroužku spojky a je li spojka udržována správně v její hlavní podélné ose. Ujistěte se, že šroubek je bezpečně dotažen (správná instalace, bez vůle...).

#### Během používání

Je důležité pravidelně kontrolovat stav výrobku a jeho spojení s ostatním vybavením v systému. Vždy se přesvědčte, jsou-li všechny součásti vybavení v systému navzájem ve správné poloze.

### 5. Slučitelnost

Ověřte si slučitelnost tohoto výrobku s ostatními prvky vašeho systému při daném použití (slučitelnost = dobrá součinnost).

Vybavení používané s vaším prostředkem MICRO SWIVEL musí splňovat současně normy pro vaši zemi (např. EN 354 spojovací prostředek nebo EN 362 spojky).

### 6. Montáž

Instalaci provádějte na vhodném místě, kde nehrozí ztráta rozpěrky nebo šroubu. Zkontrolujte, je li na šroubu O-kroužek. Tento O-kroužek zabráňuje ztrátě šroubu v případě, kdy není řádně dotažen. Pokud O-kroužek chybí, kontaktujte servisní centrum Petzl.

Pro zajištění správné funkce vašeho prostředku musí být šroubek správně nastalován a

dotažen na uvedený točivý moment. Použití momentového klíče je jediný možný způsob, jak ověřit správnost točivého momentu.

Zkontrolujte, že na podložce není žádná vůle. MICRO SWIVEL je bezpečný pouze pokud je rozpěrka uzavřená a šroubek řádně dotažen. Zřízení závěsu MICRO SWIVEL jiným způsobem (např. s nedotaženým šroubkem) je nebezpečné a může snížit jeho pevnost.
Rozebiratelný díl produktu MICRO SWIVEL by měl být používán pouze pro dlouhodobější instalaci (ne časté spojování/rozspojování).

### 7. Instalace otočného závěsu

Otočný závěs je nepovolený při zatížení v jeho hlavní podélné ose. Vybavujte se zatěžovací závěsy MICRO SWIVEL na rozspěky. Vyhleďte se oděru nebo zatížení ve vzpříčené. Systém udržujte pod napětím, abyste se vyhnuli nesprávnému postavení prostředku MICRO SWIVEL nebo spojky.

### 8. Doplňkové informace

Tento produkt splňuje Nařízení (EU) 2016/425 o osobních ochranných prostředcích. Prohlášení o shodě EU je dostupné na Petzl.com.

- V systému zachycení pádu počítejte s délkou jakýchkoliv spojek, které mohou mít vliv na délku pádu. Musíte mít zachránny plán a prostředky pro jeho rychlou realizaci v případě obtíží vzniklých při používání tohoto vybavení.

- Kotvici zařízení/vaší se mě před mělností nacházet nad polohou uživatele a měl by spoňovat požadavky normy EN 796 (minimální pevnost 12 kN).

- V systému zachycení pádu je důležité před použitím zkontrolovat požadovanou volnou hloubku pod uživatelem, aby se v případě pádu předěšlo nárazu na překážku, nebo na zem.

- Zkontrolujte správnou polohu kotvícího bodu, aby bylo minimalizováno nebezpečí a délka pádu.

- Zachycovací postroj je jediný povolený prostředek pro ochranu téla v systému zachycení pádu.
- Jestliže používáte různé části nástroje, může nastat nebezpečná situace, ve které je zabezpečovací funkce jedné součásti narušena funkcí jiné součásti nástroje.
- POZOR - NEBEZPEČÍ: vyvarujte se odíratí tohoto výrobku o drsné povrchy a ostré hrany.
- Uživatelé provádějící aktivity ve výškách a nad volnou hloubkou musí být v dobrém zdravotním stavu. Uživatelé nebytné zavěšení v postroji může způsobit vážné zranění nebo smrt.
- Je nutné dodržovat pokyny pro použití každého prostředku, který je použit ve spojení s tímto produktem.
- Návody k použití musí být dodán uživateli v jazyce té země, ve které bude vybavení používáno.
- Návody k rozložení si po odstranění z produktu uchovávejte pro pozdější potřebu.
- Označení produktu udržujte čitelné.

**Kdy vaše vybavení vyřadit:**

UPOZORNĚNÍ: některé výjimečné situace mohou způsobit okamžitě vyřazení výrobku již po prvním použití, to závisí na druhu, intenzitě a prostředí ve kterém je výrobek používán (znečištěné prostředí, mořské prostředí, ostré hrany, vysoké teploty, chemikálie...).

Výrobek musí být vyřazen pokud:

- Přesáhne dobu své životnosti.
- Byl vystaven těžkému pádu nebo velkému zatížení.
- Neprojde periodickou prohlídkou. Máte jakýkoliv pochybnosti o jeho spolehlivosti.
- Neznáte jeho úplnou historii používání (např. nečistěné označení výrobku).
- Se stane zastaralým vzhledem k legislativě, normám, technikám nebo slučitelnosti s ostatním vybavením.

Návody k použití znehodnotě, abyste zamezili jeho dalšímu použití.

#### Piktogramy:

**A. Neoznačená životnost - B. Povolené teploty - C. Bezpečnostní opatření - D. Čištění - E. Sušení - F. Skladování/transport - G. Udržba - H. Úpravy/opravy (zakazány mimo provozovny Petzl, kromě výměny náhradních dílů) - I. Dotazy/kontakt**

#### 3letá záruka

Na vady materiálu a vady vzniklé ve výrobě. Nevztahuje se na vady vzniklé: běžným potenciálním riziku úrazu nebo poranění, 3. Důležitá informace týkající se fungování nebo chování vašeho výrobku. 4. Neslučitelnost vybavení.

#### Varovné symboly

1. Situace představující bezprostřední riziko vážného poranění nebo smrti. 2. Vystavení potenciálnímu riziku úrazu nebo poranění. 3. Důležitá informace týkající se fungování nebo chování vašeho výrobku. 4. Neslučitelnost vybavení.

#### Sledovatelnost a značení

a. Splňuje požadavky nařízení o OOP. Zkušebna provádějící certifikační zkoušky EU - b. Číslo oznámeného subjektu provádějícího kontrolu výroby tohoto OOP - c. Sledovatelnost: označení - d. Průměr - e. Výrobní číslo - f. Rok výroby - g. Měsíc výroby - h. Sériové číslo - i. Individuální kontrola - j. Normy - k. Pozorně čtěte návod k použití - l. Identifikační typy