

QUICKDRAW™

FILTRAČNÍ SYSTÉM O OBJEMU 2 L a GRAVITAČNÍ FILTRAČNÍ SYSTÉM O OBJEMU 3 L

OBSAH

GRAVITAČNÍ FILTRAČNÍ SYSTÉM O OBJEMU 3 L



FILTRAČNÍ SYSTÉM O OBJEMU 2 L



FILTR A HADICE



ÚVOD

Blahopřejeme vám ke koupi filtračního systému QuickDraw™. Nyní máte pohotově vše, co potřebujete k bezpečné filtraci vody. Systém QuickDraw byl zkonstruován tak, aby byl použitelný spolu s mnoha různými lahvemi a vaky na vodu, což umožňuje jeho snadné přizpůsobení vašim potřebám.

Účelem tohoto dokumentu je naučit vás, jak filtrační systém QuickDraw správně používat a provádět jeho údržbu. Obsahuje také důležité informace o filtrační technologii na bázi dutých vláken. Ať již budete používat systém QuickDraw v jakékoli sestavě, vždy tak dosáhnete těch nejlepších výsledků.

⚠ UPOZORNĚNÍ

BIOLOGICKÉ OHROŽENÍ ZDRAVÍ

Cestování v přírodě a používání vodních filtrů je spojeno s riziky. Při požití neupravené vody může dojít k vystavení škodlivým mikroorganismům a zvýšení rizika onemocnění zažívacího ústrojí. Při nesprávném použití tohoto filtru hrozí zvýšené riziko vystavení škodlivým mikroorganismům a zvyšuje se riziko onemocnění zažívacího ústrojí. Pokud budete dodržovat upozornění a pokyny obsažené v tomto návodu a poučíte se o bezpečnosti při používání vody v přírodě, snížíte riziko onemocnění.

ZODPOVÍDÁTE ZA VLASTNÍ BEZPEČNOST A BEZPEČNOST OSOB, KTERÉ JSOU S VÁMI. ŘÍDTE SE ZDRAVÝM ÚSUDKEM.

Nikdy nepoužívejte QuickDraw k filtrování mořské vody nebo chemicky znečištěné vody, jako je např. odpadní voda z důlní těžby nebo voda ze zdrojů v blízkosti velkých zemědělských provozů. Systém QuickDraw z těchto zdrojů nemůže vytvořit pitnou vodu a nedokáže odstranit všechny viry, chemikálie a radioaktivní materiál nebo částice menší než 0,2 mikronu.

Neuchovávejte vak na znečištěnou vodu, uzávěr vstupu znečištěné vody a jiné potenciálně kontaminované součásti v blízkosti filtrované vody, aby nedošlo k její křížové kontaminaci.

Před použitím tohoto filtru si musíte PŘEČÍST VŠECHNY pokyny a upozornění v tomto návodu, POROZUMĚT JIM a ŘÍDIT SE JIMI. Pokud některá upozornění nebo pokyny nedodržíte, může dojít k onemocnění zažívacího ústrojí.

DŮLEŽITÉ

Před sestavováním a používáním tohoto vodního filtru si pečlivě přečtěte celý návod a ujistěte se, že mu rozumíte. Nesprávné použití tohoto filtru může mít za následek zrušení záruky a způsobit onemocnění zažívacího ústrojí. Ponechejte si tento návod pro pozdější použití. Jestliže návodu nerozumíte nebo pokud máte jakékoli dotazy, zavolejte prosím společnosti Cascade Designs na číslo 1-800-531-9531.

⚠ UPOZORNĚNÍ

Zabraňte upuštění filtru QuickDraw na zem a chraňte jej před mrazem. Poškozený filtr neposkytuje ochranu před vystavením škodlivým mikroorganismům. Pokud máte podezření, že filtrační patrona může být poškozena, zkontrolujte její neporušenost (viz část **Kontrola neporušenosti filtru**). Jestliže je filtrační patrona poškozena, přestaňte ji používat a vyměňte ji za novou.

⚠ UPOZORNĚNÍ

Jestliže dojde ke kontaminaci hubice znečištěnou vodou, dezinfikujte ji (viz pokyny v části **Dlouhodobé skladování**) ještě předtím, než budete filtrovat vodu nebo pít přímo z hubice.

PRVNÍ KROKY: PROVLHČENÍ FILTRU

K dosažení optimální funkčnosti filtru zcela provlhčete ještě před jeho použitím v terénu tak, že přes něj přefiltrujete nejméně 1 litr čisté vody.

- Pokyny k sestavení a používání filtru jsou uvedeny v části **Používání QuickDraw**.
- Podrobnější informace o provlhčování filtru jsou uvedeny v části **Odstraňování vzduchu**.

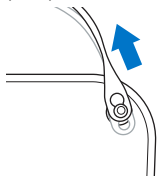
POUŽÍVÁNÍ QUICKDRAW

ZÍSKÁVÁNÍ VODY

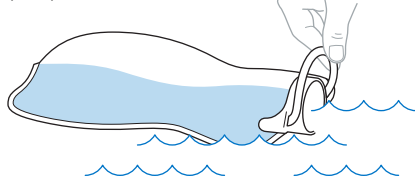
Naplnění

1. [Pouze u gravitačního systému o objemu 3 l] K vaku na znečištěnou vodu musí být připojeno jeho držadlo. Pokud držadlo není připojeno, zatlačte výstupky na vaku skrze širší částí výřezů v držadle a pak popotáhněte držadlo tak, aby se výstupky bezpečně zachytily v užších částech výřezů v držadle. (Obr. 1)
2. Naplňte vak. Pokud je to zapotřebí, zavřete před přenášením vaku na znečištěnou vodu jeho hrdlo nasazením uzávěru. (Obr. 2)

(Obr. 1)



(Obr. 2)



Doporučení a rady:

- Vždy používejte co možná nejčistší a nejvíce čirý zdroj vody. Proudící voda je lepší než stojatá voda.
- Filtrace vody se zviřeným pískem, zkalené a bahnitě vody, ledovcové nebo čajové zbarvené vody může způsobit rychlejší zanesení filtru. K zachování nejlepší funkčnosti filtru často čistěte a proplachujte (viz pokyny v části **Čištění**).
- Když plníte vak systému QuickDraw nebo vyhrazenou lahev na znečištěnou vodu, dávejte pozor, abyste udržovali stranu filtru s výstupem čisté vody, uzávěr/uzávěry výstupu čisté vody a všechny lahve nebo vaky na čistou vodu v bezpečné vzdálenosti od nefiltrované vody k zabránění jakékoli možné kontaminaci.

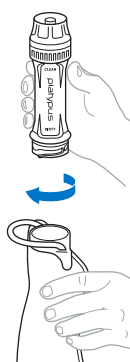
SESTAVENÍ SYSTÉMU

Počáteční sestava

1. Sejměte uzávěr vstupu znečištěné vody z filtru a položte jej na bezpečné místo.
2. Sejměte uzávěr z naplněného vaku na znečištěnou vodu.
3. Připojte vstup znečištěné vody na filtru k vaku/lahvi na znečištěnou vodu. (Obr. 3)
4. Sejměte krytku spojovacího uzávěru.

Nyní je vše připraveno k filtrování vody. Podle toho, zda budete filtrovat do lahve nebo vaku na čistou vodu, použijte následující pokyny pro způsob, kterému dáváte přednost.

(Obr. 3)

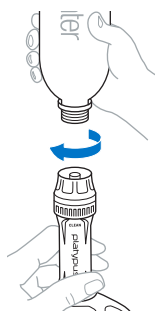


Připojení lahvi na čistou vodu

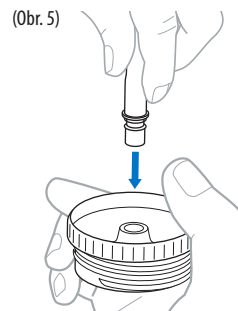
- K závitům spojovacího uzávěru lze připojit kterékoli lahev Platty® s úzkým hrdlem a běžné plastové lahve s průměrem hrdla 28 mm, jako jsou např. lahve smartwater®. (Obr. 4)
- [Pouze u gravitačního systému o objemu 3 l] Jestliže chcete filtrovat vodu do lahve s širokým hrdlem, použijte hadici a adaptér pro lahve. Připojte ke QuickDraw hadici a zatlačte zástrčku rychlospojky do horní části adaptéru pro lahve. (Obr. 5)

Připojte adaptér pro lahve k lahvi na čistou vodu se širokým nebo úzkým hrdlem. Lahve s úzkým hrdlem se připojují zatlačením (Obr. 6a); lahve se širokým hrdlem se připojují přišroubováním na vnitřní nebo vnější závit. (Obr. 6b)

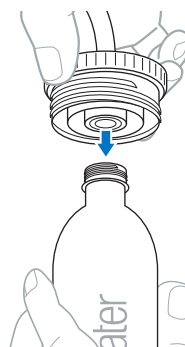
(Obr. 4)



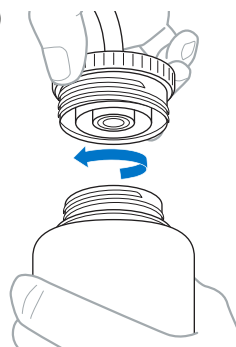
(Obr. 5)



(Obr. 6a)



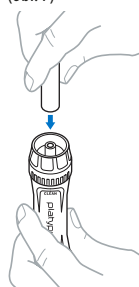
(Obr. 6b)



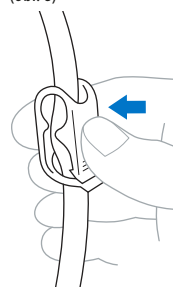
Připojení k hydratačnímu vaku na čistou vodu

1. Připojte hadici filtru QuickDraw tak, že zatlačením pevně nasunete konec hadice bez rychlospojky na trn uvnitř spojovacího uzávěru. (Obr. 7)
2. Sevrěte hadici pomocí uzavírací svorky, aby voda neprotékala hadicí dříve, než budete připraveni k použití hydratačního vaku. (Obr. 8)
3. Zástrčku rychlospojky lze bezpečně připojit „zacvaknutím“ ke kterémukoli hydratačnímu vaku s odpovídající zásuvkou rychlospojky, jako je např. vak Platypus Big Zip™ Evo. (Obr. 9)

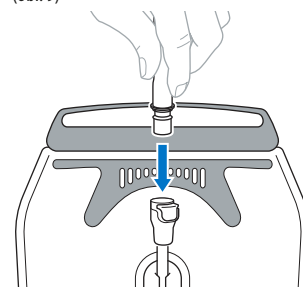
(Obr. 7)



(Obr. 8)



(Obr. 9)



FILTRACE

Gravitační filtrace (gravitační systém QuickDraw o objemu 3 l) (Obr. 10)

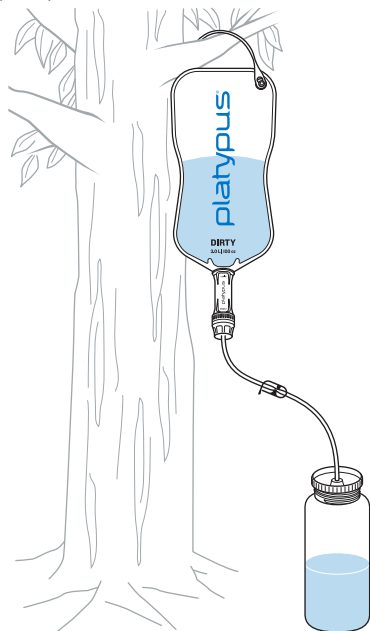
1. Vak na znečištěnou vodu zavěste nebo jej položte na místo, které je výše než lahev nebo vak na čistou vodu.
2. Uvolněte uzavírací svorku, aby hadiči mohla protékat voda.
3. Jakmile je přefiltrován požadovaný objem vody, sevřete uzavírací svorku k zastavení průtoku vody.

Poznámka: Spojovací uzávěr i adaptér pro lahve jsou opatřeny ventilačními otvůrkami (podrobnější informace jsou uvedeny v části **Odstraňování vzduchu**). TY ZPŮSOBÍ, ŽE ZE ZCELA NAPLNĚNÉ LAHVE ZAČNE UNIKAT VODA. Jestliže používáte k filtraci tuto sestavu, musíte filtr sledovat, abyste unikání vody předešli.

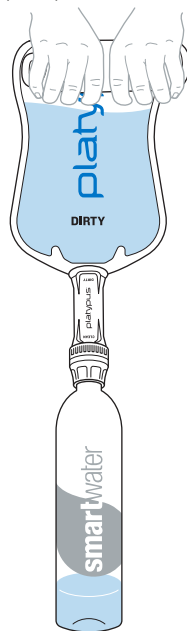
Tlaková filtrace (systém QuickDraw o objemu 2 l a gravitační systém QuickDraw o objemu 3 l) (Obr. 11)

1. Obráťte sestavu tak, aby byl vak na znečištěnou vodu nad připojeným filtrem.
2. Tisknutím vaku stejným tlakem protlačujte vodu skrze filtr, dokud nebude vak prázdný nebo dokud nepřefiltrujete potřebný objem vody. Účinným způsobem protlačování vody skrze filtr je pomalé rolování vaku odshora dolů.

(Obr. 10)



(Obr. 11)



ODSTRAŇOVÁNÍ VZDUCHU

Přítomnost vzduchu je jednou z hlavních příčin snížené průtočnosti filtru a pomalé filtrace. Správné odstraňování vzduchu z filtru vám pomůže udržovat jeho nejlepší účinnost.

Provlhčení filtru

Provlhčení filtru je postup k vytlačení vzduchu z dutých vláken a jejich naplnění vodou. V prostoru uvnitř vláken nemůže být současně vzduch a voda a zachycený vzduch tedy bude zpomalovat průtok vody. Objem vody potřebný ke správnému provlhčení filtru je typicky 1 litr, ale mohou být zapotřebí až 4 litry.

Kontrola přítomnosti vzduchu a neporušenosti filtru

Jestliže jsou dutá vlákna filtru QuickDraw neporušená a správně provlhčená, nedovolí průchod vzduchu ze strany vstupu znečištěné vody na stranu výstupu čisté vody. Kontrola neporušenosti filtru je založena na pokusu protlačit silou vzduch ze strany vstupu znečištěné vody na stranu výstupu čisté vody. Souvislá řada bublinek vzduchu znamená, že filtrem prochází vzduch, protože jsou jeho vlákna poškozená. Pamatujte na to, že vzduch může vniknout do neporušených vláken na straně výstupu čisté vody. Při kontrole neporušenosti filtru nepokládejte tento malý objem vytlačeného vzduchu za výše popsanou „souvislou řadu bublinek“. Provlhčení filtru před kontrolou jeho neporušenosti je dobrou metodou k zabránění takové nejistoty.

Vzduch v lahvích na čistou vodu s pevnými stěnami

Prázdné lahve vodu s pevnými stěnami, jako jsou např. lahve Nalgene®, vždy obsahují vzduch. V utěsněném systému je zapotřebí umožnit unikání tohoto vzduchu, aby do lahve mohla proudit voda. K tomu, aby bylo možné filtrovat vodu do lahví s pevnými stěnami, slouží přiložený spojovací uzávěr a adaptér pro lahve s ventilačními otvůrkami umožňujícími unikání vzduchu.

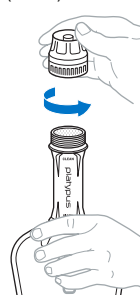
KONTROLA NEPORUŠENOSTI FILTRU

Jestliže filtr QuickDraw upustíte, nebo jestliže uvnitř filtru zmrzne voda, může dojít k poškození jeho dutých vláken a v důsledku toho už nebude bezpečně filtrovat vodu. Pokud se domníváte, že k tomu mohlo dojít, zkontrolujte bezpečnost filtru s použitím jedné z následujících metod:

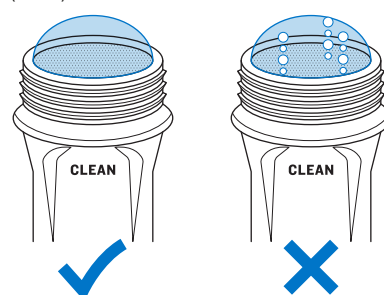
1. Nalijte do vaku na znečištěnou vodu 1 litr vody a připojte vak ke vstupu znečištěné vody na filtru.
2. Přefiltrujte skrze filtr přibližně polovinu objemu vody.
3. Obráťte vak tak, aby filtr byl nad vakem a aby spodní část filtru (vstup znečištěné vody) byla v kontaktu se vzduchem uvnitř.
4. Sejměte spojovací uzávěr. (Obr. 12)
5. Pevně tiskněte vak po dobu 20 sekund a tlačte vzduch do filtru.
6. V průběhu těchto 20 sekund sledujte, zda z dutých vláken ve výstupu čisté vody uniká vzduch v podobě souvislé řady bublinek.
7. Jestliže uvidíte souvislou řadu bublinek, znamená to, že jsou dutá vlákna poškozena a NENÍ BEZPEČNĚ FILTR POUŽÍVAT. (Obr. 13)

Poznámka: K nejlepší kontrole neporušenosti filtru je důležité, aby byla dutá vlákna zcela nasáklá vodou. (Viz pokyny v části **Odstraňování vzduchu**)

(Obr. 12)



(Obr. 13)



ČIŠTĚNÍ FILTRU

Nejlepší metodou čištění filtru je jeho preventivní čištění. Proaktivní čištění filtru prodlouží jeho životnost a zajistí rychlý průtok vody. Častost čištění závisí na kvalitě vody, ale pravidelné pečlivé čištění filtru má velký význam pro zachování jeho dlouhodobé funkčnosti a účinnosti.

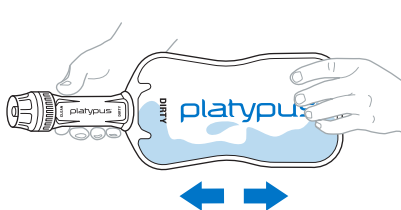
- Před každým naplněním systému vodou jej pročistíte potřásáním.
- Čištění zpětným propláchnutím provádějte po přefiltrování každých přibližně 10 litrů vody.

Čištění potřásáním

Metoda čištění potřásáním je nejrychlejším způsobem čištění filtru. Působí tak, že uvolňuje drobné pevné částice ulpělé na dutých vlákních především na straně vstupu znečištěné vody do filtru.

1. Naplníte do lahve nebo vaku na znečištěnou vodu 1/2 litru vody.
2. Držte filtr a vak/lahev vodorovně a energicky jimi potřásejte 15 sekund. (Obr. 14a) Pak je otočte do svislé polohy tak, aby filtr byl nad vakem/lahví, a energicky jimi potřásejte dalších 15 sekund. (Obr. 14b)
3. Odšroubujte filtr a vylijte vodu z vaku/lahve na znečištěnou vodu. Znovu vak/lahev naplníte a začnete filtrovat vodu.

(Obr. 14a)



(Obr. 14b)



Zpětné propláchnutí

Zpětné propláchnutí je neúčinnějším způsobem čištění filtru. Zpětné propláchnutí vyžaduje, abyste naplnili čistou vodou vak nebo lahev na čistou vodu. Provádí se obrácením směru průtoku vody systémem, kdy čistá voda protéká zpět skrze filtr a uvolňuje drobné pevné částice ulpělé na dutých vláknách.

- Ke zpětnému propláchnutí použijte nejméně 1/2 litru vody, nebo proplachujte tak dlouho, dokud nebude ze vstupu znečištěné vody vytékat čirá voda.

UPOZORNĚNÍ

Ke zpětnému propláchnutí používejte výhradně lahev nebo vak vyhrazený k uchování čisté vody, abyste tak předešli křížové kontaminaci.

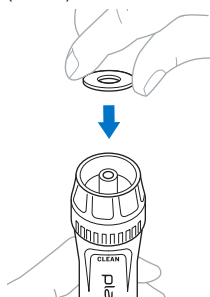
Zpětné propláchnutí s použitím spojovacího uzávěru (Obr. 15b)

Poznámka: Tato metoda vyžaduje použití podložky pro zpětné proplachování.

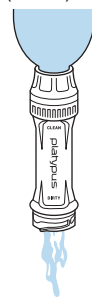
- Pokud je to zapotřebí, sejměte krytku spojovacího uzávěru. Zasuňte a pevně přitiskněte podložku pro zpětné proplachování do spojovacího uzávěru tak, aby byly zablokovány ventilační otvůrky a zabránilo se tak unikání vody. (Obr. 15a)
- Našroubujte lahev s úzkým hrdlem vyhrazenou k uchování čisté vody, obsahující nejméně 1/2 litru čisté vody.
- Stiskněte lahev a zpětné propláchněte filtr s použitím nejméně 1/2 litru vody, nebo proplachujte tak dlouho, dokud nebude ze vstupu znečištěné vody vytékat čirá voda.
- Odstraňte podložku ze spojovacího uzávěru tak, že filtr obrátíte a podložku vytřesete ven.

Doporučení: Dejte pozor, abyste podložku pro zpětné proplachování neztratili – uložte ji na bezpečné místo, např. do své příruční lékárničky.

(Obr. 15a)



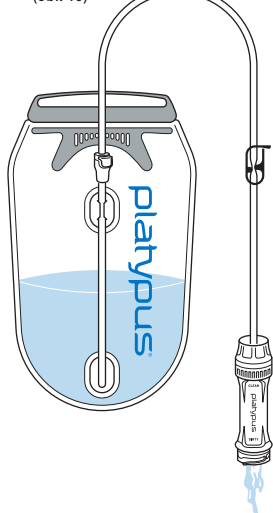
(Obr. 15b)



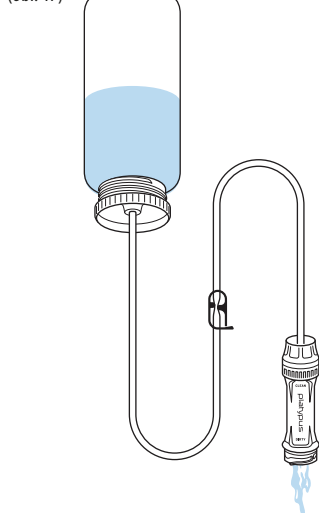
Zpětné propláchnutí s použitím hadice a rychlospojky (Obr. 16)

Zpětné propláchnutí s použitím hadice a adaptéru pro lahev (Obr. 17)

(Obr. 16)



(Obr. 17)



DLOUHODOBÉ SKLADOVÁNÍ

Dezinfekce filtru a vaku před jejich dlouhodobým skladováním zabrání možnému růstu mikroorganismů uvnitř filtrační patry.

- Ve vaku na znečištěnou vodu nebo lahvi smíchejte 2,5 ml (1/2 čajové lžičky) bělidla s 1 litrem vody z kohoutku.
- Připojte filtr k vaku na znečištěnou vodu.
- Nechte roztok bělidla protékat skrze filtr (a hadici, pokud ji používáte).
- Po vyprázdnění vaku odpojte filtr. Dokud vak zcela neuschne, nenasazujte na něj uzávěr.
- Nechte z filtru odtéct všechnu přebytečnou vodu a nasadte zpět uzávěr vstupu znečištěné vody.
- Osušte všechny ostatní součásti. Jakmile vak uschne, nasadte zpět uzávěr.
- Uložte filtr v místě, kde na něj nebude dopadat přímé sluneční světlo, kde nezmrzne a odkud nemůže spadnout.

Poznámka: Jestliže jste filtr vysterilizovali, můžete jej skladovat i s vlhkými dutými vlákny. Roztok bělidla zabrání růstu mikroorganismů. Aby byl filtr chráněn proti zmrznutí, musí být zcela suchý.

UPOZORNĚNÍ

Nikdy neskladujte filtr QuickDraw v teplotách pod 0 °C. Jestliže filtr zmrzne, když obsahuje vodu, dojde k trvalému poškození dutých vláken.

UPOZORNĚNÍ

K dezinfekci nebo čištění filtru nikdy nepoužívejte myčku nádobí. Působení vysoké teploty roztaví nebo poškodí dutá vlákna.

OMEZENÁ ZÁRUKA / OMEZENÍ OPRAVNÝCH PROSTŘEDKŮ A ODPOVĚDNOSTI

USA A KANADA

Omezená záruka. Společnost Cascade Designs, Inc. (dále jen „Cascade“) zaručuje původnímu majiteli (dále jen „majitel“), že pokud bude přiložený výrobek používán a udržován určeným způsobem, bude po celou dobu své životnosti prost závad materiálů a zpracování. Nebude platit žádná záruka vztahující se na vady materiálů a zpracování, pokud je (i) výrobek jakýmkoli způsobem pozměněn, (ii) výrobek používán pro účely, které se neshodují s jeho zamýšleným účelem a konstrukcí, (iii) údržba výrobku prováděna nesprávným způsobem. Záruka bude také zrušena v případě, že majitel/uživatel (i) nedodrží pokyny nebo výstrahy týkající se výrobku nebo (ii) bude výrobek nesprávně používat, nevhodně s ním zacházet nebo jej zanedbávat.

V záruční době společnost Cascade zajistí opravu nebo výměnu původních součástí výrobku, na kterých podle svého rozhodnutí shledá závady materiálů nebo zpracování; to představuje jedinou nápravu pro majitele. Cascade si vyhrazuje právo nahradit jakýkoli výrobek, který se již nevyrábí, novým výrobkem srovnatelné hodnoty a funkce. Reklamovaný výrobek, o němž bude rozhodnuto, že je neopravitelný, se stane majetkem společnosti Cascade a nebude vrácen.

S VÝJIMKOU VÝŠE UVEDENÉ OMEZENÉ ZÁRUKY, SPOLEČNOST CASCADE, JEJÍ PŘÍDRUŽENÉ SUBJEKTY A JEJICH DODAVATELÉ, V MÍŘE MAXIMÁLNĚ DOVOLENÉ ZÁKONEM, NEPOSKYTUJÍ ŽÁDNÉ ZÁRUKY, VÝSLOVNĚ ANI PŘEDPOKLÁDANÉ, A ODMÍTÁJÍ JAKÉKOLI ZÁRUKY, POVINNOSTI A PODMÍNKY, AŽ JIŽ VÝSLOVNĚ NEBO PŘEDPOKLÁDANÉ, VE VZTAHU K VÝROBKU, VČETNĚ, MIMO JINÉ, PŘEDPOKLÁDANÝCH ZÁRUK PRODEJNOSTI, ZÁRUK TÝKAJÍCÍCH SE SKRYTÝCH DEFECTŮ, ZÁRUK ZPŮSOBILOSTI PRO SPECIFICKÝ ÚČEL NEBO ZÁRUK OHLEDNĚ SHODNOSTI VÝROBKU S POPISEM.

Záruční oprava. K zajištění opravy podle této záruky je nutno výrobek krytý zárukou předložit pověřenému prodejci výrobků společnosti Cascade. Ve Spojených státech a Kanadě si lze záruční opravu rovněž vyžádat na čísle 1.800.531.9531 [pondělí–pátek, 8:00–16:00 pacifického letního času]. Majitel ponese všechny náklady spojené se zasláním výrobku společnosti Cascade k provedení opravy. V případě, že společnost Cascade na základě vlastního uvážení uzná, že výrobek má nárok na opravu nebo výměnu, společnost Cascade uhradí náklady na poštovné a balné pro zaslání opraveného nebo náhradního výrobku zpět majiteli. V případě, že společnost Cascade shledá, že se na zaslání výrobek nevztahují podmínky pro záruční opravu či výměnu, Cascade výrobek opraví, pokud to bude možné, za přiměřenou cenu, zahrnující náklady na poštovné a balné pro zaslání výrobku zpět majiteli. Bližší údaje o opravách reklamovaných výrobků naleznete na webové stránce www.platy.com.

Omezení opravných prostředků. Pokud soud s příslušnou pravomocí shledá, že výše uvedená omezená záruka byla porušena, jedinou povinností společnosti Cascade bude podle vlastního výběru výrobek buďto opravit nebo vyměnit. Pokud tento opravný prostředek nesplní svůj základní účel, Cascade výměnou za zaslání výrobek vrátí majiteli původní kupní cenu výrobku.

VÝŠE UVEDENÝ OPRAVNÝ PROSTŘEDEK JE JEDINÝ A VÝHRADNÍ OPRAVNÝ PROSTŘEDEK, KTERÝ KUPUJÍCÍ MŮŽE UPLATNIT PROTI SPOLEČNOSTI CASCADE, JEJÍM PŘÍDRUŽENÝM SUBJEKTŮM A JEJICH DODAVATELŮM, BEZ OHLEDU NA PRÁVNÍ TEORII.

Omezení odpovědnosti. Maximální odpovědnost společnosti Cascade, jejich přidružených subjektů a jejich dodavatelů je omezena na odpovědnost za náhodné škody; tato odpovědnost však nepřevyšuje původní kupní cenu výrobku. SPOLEČNOST CASCADE, JEJÍ PŘÍDRUŽENÉ SUBJEKTY A JEJICH DODAVATELÉ TÍMTO ODMÍTÁJÍ A VYLUČUJÍ JAKOUKOLI ODPOVĚDNOST ZA JAKÉKOLI NÁSLEDNÉ NEBO JINÉ ŠKODY VZNIKLÉ Z JAKÉHOKOLI DŮVODU. TOTO VYLouČENÍ A OMEZENÍ PLATÍ PRO VEŠKERÉ PRÁVNÍ TEORIE, PODLE KTERÝCH MOHOU BÝT VZNAŠENY NÁROKY NA NÁHRADU ŠKODY, A BUDOUPĚ PLATIT I V PŘÍPADĚ, POKUD JAKÝKOLI OPRAVNÝ PROSTŘEDEK NESPLNÍ SVŮJ ZÁKLADNÍ ÚČEL.

Tato omezená záruka poskytuje majiteli konkrétní zákonná práva; majitel může mít také další práva, která se mohou lišit v jednotlivých státech. Vždy důsledně dodržujte bezpečnostní pokyny, pokyny pro používání, provoz a údržbu tohoto výrobku nebo jakéhokoli jiného výrobku společnosti Cascade. Zákonná práva zákazníků v zemích Evropské unie tímto nejsou dotčena.

KONTAKTNÍ ÚDAJE PRO SERVIS A INFORMACE O PRODUKTECH:

Cascade Designs, Inc.

4000 First Avenue South, Seattle, WA 98134 USA | 1-800-531-9531

Cascade Designs, Ltd.

Dwyer Road, Middleton, County Cork, Ireland | (+353) 21-4621400

#34-350-1 | 11/23

www.platy.com